

OCHRANA PŘED ASTRÁLNÍMI PARAZITY



Motto: Měníme lidský svět ke štěstí ...

14.3.2015

nas-sen.cz

Světelná knihovna: OSTATNÍ ZDROJE

CZ:

VĚDCI VYFOTILI ASTRÁLNÍ PARAZITY LIDÍ

Lidstvo už odedávna se snaží poněkud neúspěšně řešit své vnitřní – duševní problémy. Ve všech dávných i nedávných civilizacích, včetně přírodních národů, tomu tak bylo, a protože se jim nepodařilo důsledně vyřešit tento problém, proto dosud i dnešní lidstvo na planetě Zemi má tuto záležitost k řešení. Některým lidem se v minulosti dařilo žít v pozitivním stavu, a tím potíže s duševními problémy měli vyřešeny už zde na Zemi, a mohli se tak po svém zdejším životě přesunout do Nebeských společností.

Prvním člověkem, který v roce 1937 vyfotografoval v infračerveném spektru astrální parazity v auře člověka byl **JOHANN van POPPEL** ve východním Prusku.

Týmu vědců z univerzity v Kapském Městě v Jihoafrické republice se podařil šokující objev. Dostali potvrzení, že naši mysl a tedy i náš život mohou ovládat a ve většině případů ovládají ve velké míře astrální bytosti ! Význam tohoto objevu je tak důležitý, že všechny vědecké studie týkající se tohoto výzkumu byly nejen klasifikované jako přísně tajné, ale byla přijatá i opatření na stažení a odstranění všech dříve vydaných publikací s informacemi o tomto výzkumu. Tedy opatření, aby se výsledky výzkumů zatajily. Proto výsledky utajují před masami lidí, protože jsou sami takto negativně ovládnuti a tím ze své pozice nijak nepomáhají řešit tento problém lidstva, neboť nejprve by museli řešit svůj NEGATIVNÍ STAV, který je příčinou tohoto negativního ovládnutí.

Široké veřejnosti je dobře známá metoda manželů **Kirlianových**, kteří mezi prvními získali záběry energetických polí v okolí biologických objektů. Vědci věnující se výzkumům paranormálních jevů nazývají tato pole **aurou objektů**.

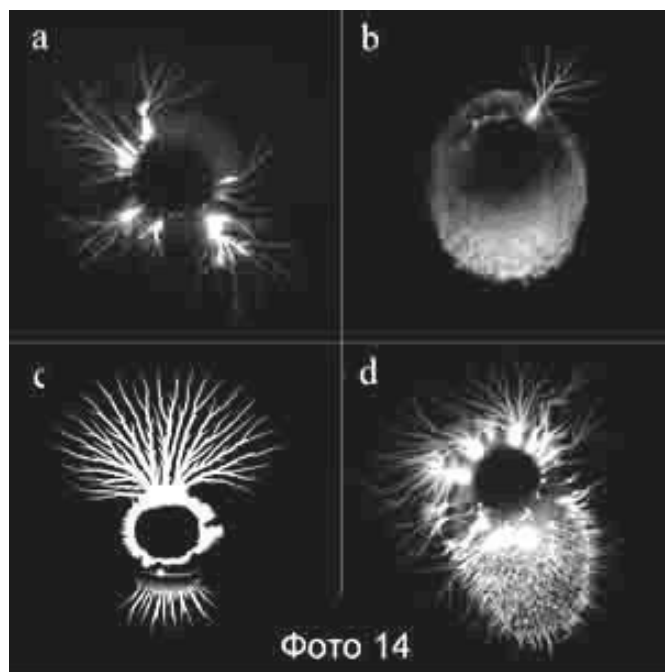
V různých publikacích, od vědecko populárních až po seriózní vědecké práce, můžeme najít mnoho fotografií těchto energetických polí vyhotovených metodou Kirlian, která umožňuje sledovat dynamiku polí. Existuje poměrně mnoho vědeckých prací, které potvrzují vztah dynamiky těchto polí s psycho-fyziologickým stavem člověka.

Vědecký tým z univerzity v Kapském Městě v sestavě známých vědců s dlouholetou praxí v paranormálním výzkumu, včetně metody fixace aury, vedl doktor filozofie **Ngunga Tobago**, který způsobil ve vědeckém světě revoluci v povědomí o významu energetických polí v životě člověka.

Vědci vyvinuli způsoby sledování biopolí a vynalezli přístroj (patent USA pod číslem: US 5, 253 984 B1), který umožňuje nejen sledovat dynamiku aury biologických objektů, ale na základě provedených experimentů umožnil odhalení, které způsobilo utajení celého výzkumu (včetně změny čísel patentů).

Avšak některé výsledky studií této skupiny vědců se dostaly na veřejnost, vzhledem na to, že vědecké metody a nástroje v první fázi výzkumu si vyžádaly zapojení velké skupiny lidí, před kterou výsledky experimentů **nebylo možné skrýt**.

Tyto výsledky naznačují, že existuje přímá souvislost mezi tzv. astrálními podstatami – bytostmi a člověkem.



Astrální parazit na člověku v negativním stavu. Zbavit se lze jen láskou - pozitivním životem. nebeska-univerzita.cz

Obr. Fotografie energetických parazitických organismů

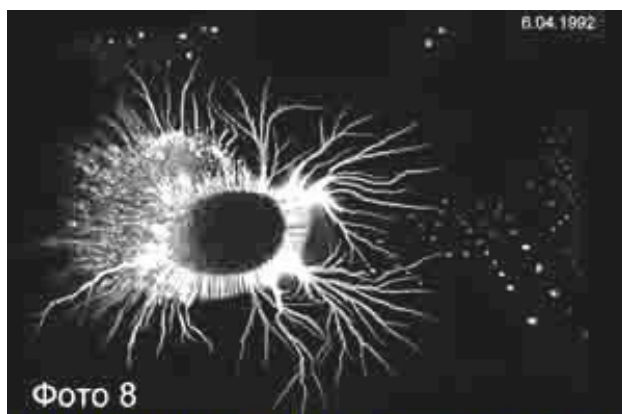
Nám všem jsou dobře známé pokusy různých badatelů paranormálních jevů pokoušejících se zachytit na film, fotografii tzv. astrální entity, duši, poltergeist atd. Některé z těchto pokusů byly úspěšné, avšak významní vědci stále zpochybňují realitu těchto výsledků. Lidstvo je takto pomocí malé hrstky „významných vědců“ nadále udržováno v nevědomosti.

Skupina vědců v Kapském Městě svým výzkumem rozptýlila všechny pochybnosti v této věci, což ve skutečnosti i dokládá fotografiemi získanými pomocí svého patentovaného vynálezu.

Vědci za pomoci vylepšené metody Kirlian byli schopni dosáhnout nejen jasný záznam astrálních objektů, ale i studovat jejich dynamické chování, včetně dynamiky emisního spektra a dynamiky tvořících se biopolí astrálních objektů.

Svoje výzkumy začali před několika lety a po slibných výsledcích se rozhodli zlepšit metody svého výzkumu, což následně vedlo k objevu, který otřásl vědeckou komunitou. **Získané výsledky potvrzují přímou interakci astrálních entit s aurou lidí !**

Podrobnější studie dynamiky těchto objektů a jejich interakce odhalila jisté vzorce chování a jejich vztah k lidem. Například byly získány fotografie, kde bylo možno vidět **pronikání astrálních entit do aury člověka**.



Astrální parazit na člověku v negativním stavu.
Zbavit se lze jen láskou - pozitivním životem.
nebeska-univerzita.cz

Obr. Energetický parazitický útvar v auře člověka

Fotografie astrálních entit byly získány na speciálním zařízení v laboratoři, které bylo zamaskované jako foto-studio a umístěné ve známém ateliéru dizajnu, aby nedošlo k podezření od zkoumaných lidí a zabezpečila se čistota experimentu.

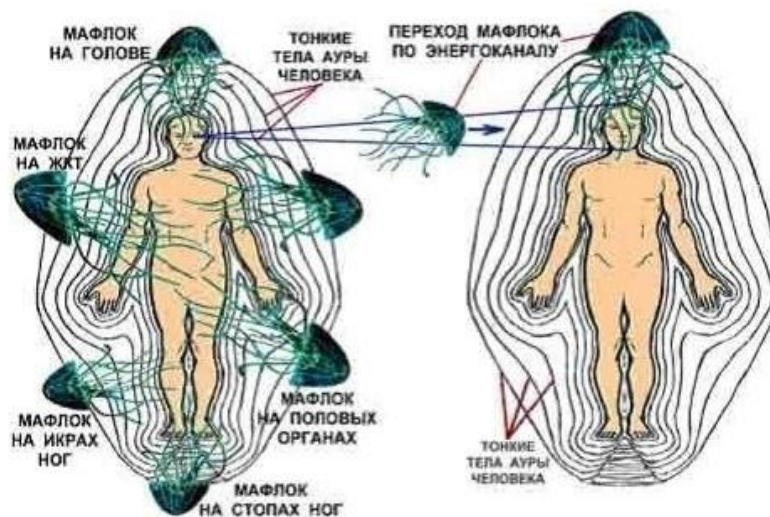
Další výzkum odhalil, že energetické pole kolem astrálu – astrální entity má proměnlivou intenzitu. Toto zpočátku vědci přisuzovali k statistické fluktuaci, avšak detailní studie za pomoci silného počítače speciálně vyvinutého algoritmu ukázaly neočekávaný výsledek. **Zjistilo se, že výkyvy mají vztah s bioelektromagnetickou aktivitou mozku člověka, na který tyto entity reagují.**

Vědci tvrdí, že byli schopni zachytit fáze průniku astrální negativní entity do aury objektu. Z výsledků výzkumu vyplývá, že v první fázi průniku astrální entita synchronizuje své vnitřní rytmy s rytmy "oběti" a tím získá přístup k auře "oběti". Po proniknutí do aury – biopole "oběti" se mění vnitřní rytmy "oběti" pod vlivem astrální entity !

Komplexní studie za účasti psychologů a psychiatrů prokázali jasnou souvislost mezi těmito výkyvy a psychofyziologickými reakcemi lidí zapojených do pokusů. Kromě toho v této fázi byly získány takové výsledky, což okamžitě způsobilo zařazení celého výzkumu mezi přísně tajné.

Naproti tomu informace získané v počátečních fázích výzkumu, umožňují vyvodit určité závěry. **Ukazuje se, že astrální entity mohou být rozdělené do dvou odlišných typů.** Vědci je označili jako "černé" a "světlé-čisté". Už tyto názvy naznačují charakter entit. **Liší se mezi sebou intenzitou světla, spektrálním složením světla a jeho dynamickými vlastnostmi. Vliv těchto dvou typů entit na lidi je také různý.**

Černé entity například vykazují stálou aktivitu v infiltračních pokusech, v průniku do lidské aury. **Světlé entity zpravidla takovou činnost nevykazují.** Výsledný psychofyziologický stav člověka je odlišný při působení černých a světlých entit. Typický výsledek působení černých je nepřiměřená agrese lidí v neadekvátní situaci.



ASTRÁLNÍ PARAZIT (maflok - rusky) na mentálních - astrálních tělech člověka v negativním stavu. Parazituje na jakékoliv negativní myšlence či emoci (strachu). Zbavit se astrálního parazita se lze jen láskou - pozitivním životem. Několikaleté vědecké výsledky byly následně ovládanými loutkolidmi zlikvidovány, aby se lidé nedozvěděli pravdu o své nedobré situaci - svém negativním stavu, ve kterém se nachází 98 % všeho lidstva planety Země. Tím je řešení tohoto problému lidstva značně ztíženo, neboť "věda" neslouží lidem, ale Silám temna v temných světech. Dejte si proto pozor na "vědce" !

nebeska-univerzita.cz

Obr. Na základě provedených experimentů se ukázalo, že mnoho lidí je pod neustálým působením těchto negativních astrálních entit

Některé informace získané při výzkumu také ukázaly, že existuje jasný vztah mezi stabilním psychofyziologickým stavem člověka a "čistotou" jeho aury, stejně jako i možností průniku negativní entity do této aury. Pro potvrzení, anebo vyvrácení těchto poznatků, byly vykonány **statistické analýzy na velkých skupinách lidí.** Mezi tyto skupiny patřili také skupiny politiků, podnikatelů, vězňů ve vězení a jiných. Ve zkoumané skupině osob byli i samotní vědci.

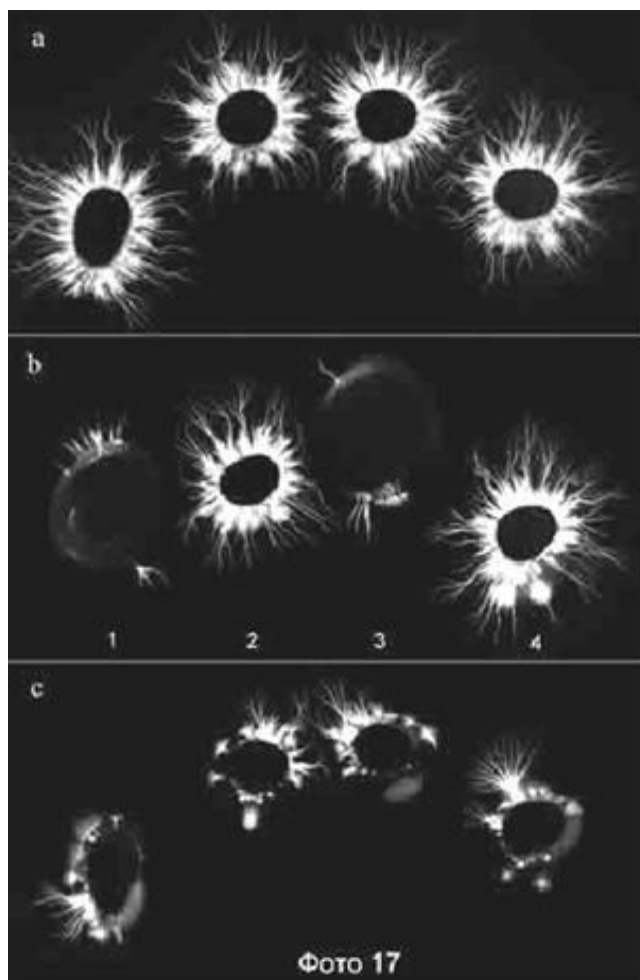
Vzhledem na to, aby byla zjištěna čistota pokusů potřebných pro dokončení studie, tým vědců převlečených za reportéry a zamaskovanou technikou dělal rozhovory s účastníky experimentu na summitu o udržitelném rozvoji v roce 2002 v Johannesburgu. Otázky, které byly položeny skupině zkoumaných osob, byly připravené speciálním týmem psychologů, aby navodili přiměřené reakce a odpovědi.

Výsledky studií této skupiny šokovaly vědce. Zjistilo se, že téměř všichni politici a podnikatelé, kteří se sešli na summitu, jsou infikováni černými astrálními entitami. Počet infikovaných černými entitami ve skupině politiků a podnikatelů byl větší, než počet mezi vězni !

Statistické studie vědců potvrdily zjištění, že mnoho lidí, včetně vědců samotných, i na významných postech v politice, je pod vlivem černých astrálních entit, které ovládají jejich mysl a chování !

Mnozí vědci pak nechtěli dále zveřejňovat výsledky výzkumů – viz výše, neboť samotní vědci zde byli napadeni těmito astrálními parazity !

Výsledky vědců z Jihoafrické Republiky potvrzují správnost tvrzení ruského akademika **Nikolaje Levašova**, který vysvětlil už před mnohými lety ve svých knihách a konferencích vliv parazitických astrálních entit **nasávajících životní energii člověka**. Mezi vlivy, které umožňují průnik **do aury člověka a umožňují odebírání životní energie**, zařazuje: Alkohol, narkotika, cigarety, pornografii, nízké pudy, jako např. sex bez lásky, destrukční hudbu, strach, stres a jiné záležitosti, které nám systém každodenně podsouvá.



Astrální parazit na hlavách v aurách 4 lidí v negativním stavu. 98 % lidí na planetě Zemi si tyto negativní entity přitahuje sama svými negativními myšlenkami, volbami a negativním druhem života. Tedy NEGATIVNÍM STAVEM - to je hlavní dlouhodobě neřešený problém pozemského lidstva. Je otázkou, proč se k tomuto problému staví zády "vědci", proč tento problém nijak neřeší a ještě pomlouvají ty, kteří jej řeší. Komu vlastně slouží "vědci" a jejich univerzity ??? Vědci namísto toho dělají z lidí pokusné králíky a studují je. Zbavit se astrálního parazita se lze jen láskou - pozitivním životem, tomuto ovšem lidé nevěnují pozornost, anebo řeknou, to je jasné - ale jasného v tom nemají pramálo nic. Řešení negativního stavu najde každý zájemce zde:



Z názorů léčitele:

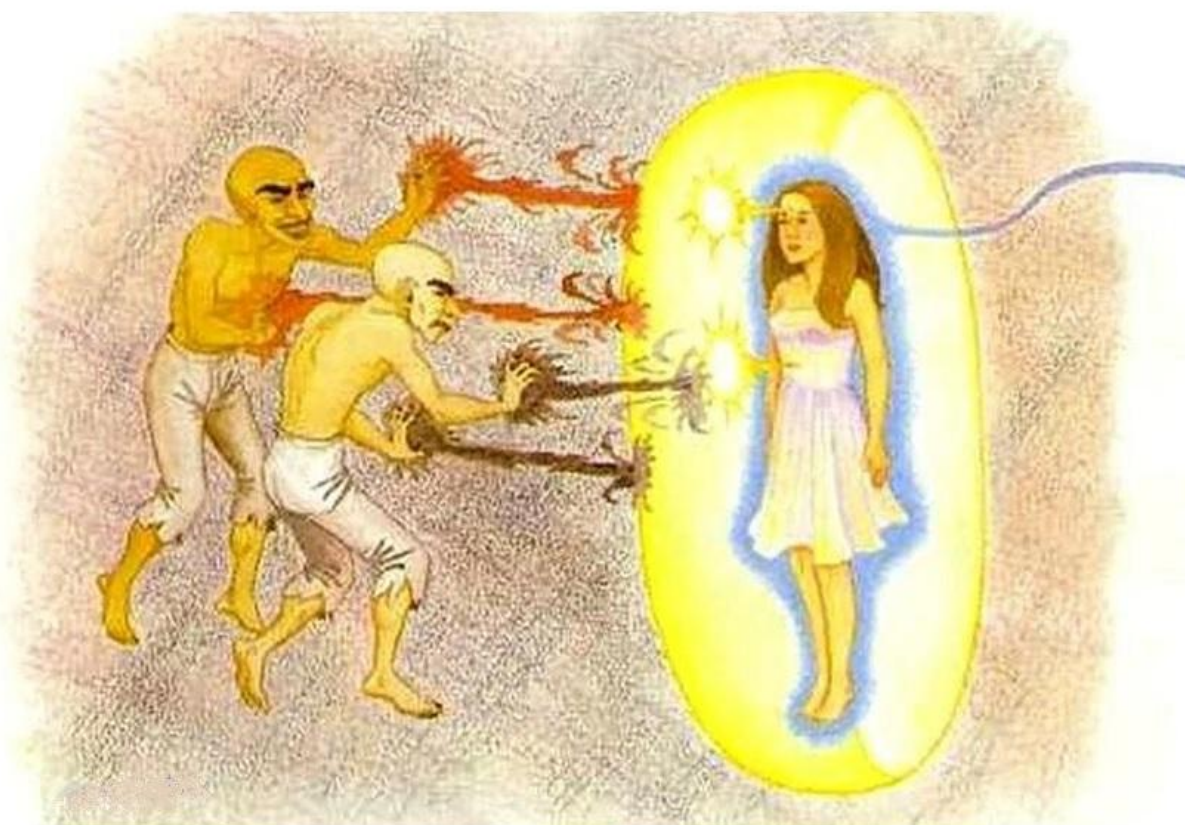
Nezajímá mě, zda tu sedí nebo nesedí nějaké číslo, avšak výzkum byl překategorizován do „přísně tajný“, takže stopy byly zamety tak, aby tomu nikdo nevěřil. Za následek to sice bude mít, že skeptici a ateističtí hlupáčci budou mít zase „navrch“, ale to vůbec nic nemění na tom, že jde o realitu, se kterou například my, v rámci dlouhodobého výzkumu změněných stavů vědomí a magické praxe, přicházíme do styku téměř dennodenně. Naše důkazy jsou však „jen“ (trans)empirického charakteru – tedy ne materiálně-vědecké. K té naší praxi: Obsah článku úplně vystihuje podstatu toho, co jsme zjistili i my, a čemu hovoříme transcendentální (astrální) svět, ve kterém žijí mnohé entity – astrálními larvami počínaje a neskutečně vysoce inteligentními (pozitivními/negativními) bytostmi konče. Astrální larvy se přitom jeví jako ty s nejnižším IQ/EQ, přičemž se však živí stejnou potravou – pocity, emocemi a vášněmi – než jejich inteligenčně vyšší sokové, negativní bytosti (historicky nesprávně) zvané démoni. Od nich pochází i pojem „upír“. Zatím co se astrální larvy „len“ přisávají na energetický obal člověka, démoni, kteří zpočátku působí z dálky – oprese/obsese – je časem mohou napadnout i z jeho vlastního nitra. Bránu do své duše jim přitom otvírá úplná ztráta vůle a energetická nerovnováha. Tomuto vlivu se už hovoří

posese (posednutost). V tomto případě „démoni“ už okupují celé mentálně-emocionální portfolio – psychosomatický systém – oběti, která chřadne víc a víc, až poté přichází o fyzickou část existence. My s těmito transempirickými entitami v rámci výzkumu a magické praxe pracujeme jen několik let, zatím co indigenní-přírodní národy – jejich šamani – po tisíciletí. Materiálně orientovaní vědci to však (dosud) považovali za něco nemožné a křesťané za ďábelské. Ve všeobecnosti není žádoucí, jak ze strany negativních astrálních bytostí, tak ze strany ideologie západní civilizace, aby se takové něco bralo jako běžný jev... ☺



ASTRÁLNÍ PARAZIT na mentálních - astrálních tělech člověka v negativním stavu. Pozor, většina lidí si zaměňuje **vnější krásu** za pozitivitu, **vnější krásu** u lidí na rozdíl od Andělů Nebe je **dočasná záležitost**, neboť zde toto lidstvo bylo pseudostvořeno tak, aby neexistovala přímá úměra mezi vnitřní a vnější krásou. Proto zde existují všechny 4 možnosti vztahu **vnitřní a vnější krásy** u člověka: **Vnitřně krásný - vnějšně krásný** (pozitivní stav), **vnitřně krásný - vnějšně ošklivý** (pozitivní stav), **vnitřně ošklivý - vnějšně krásný** (negativní stav), **vnitřně ošklivý - vnějšně ošklivý** (negativní stav). Zbavit se astrálního parazita se lze jen láskou - pozitivním životem.





Ochranný jemnovibrační obal - LÁSKA - pozitivního člověka, který ho chrání před negativními energiemi zlých entit. To, co člověka chrání, je jeho pozitivní stav - neustálé vyzařování pozitivní neviditelné jemnovibrační energie, která je spojena s Anděly v Nebi, tedy konkrétně s ochraňujícími Anděly, kteří jsou s ním propojeni stejnou jemnovibrační energií - láskou. Pozitivní lidé na sobě pracují, ale hlavně pozitivně žijí - viz **DUCHOVNÍ CESTA na nebe-lidem.cz . Pozitivních lidí je 2 %, negativních lidí 98 % na planetě Zemi, toto % se i např. přesně kryje s % lidí v EU, kteří popíjejí alkohol. LÁSKA pochází od Stvořitele Prvotního všeho a všech.**

Obr. 2647



VEDCI ODFOTILI ASTRÁLNE PARAZITY ĽUDÍ

Ľudstvo už oddávna sa snaží neúspešne riešiť svoje vnútorné – duševné problémy. Vo všetkých dávnych i nedávnych civilizáciach, včítane prírodných národov, tomu tak bolo, a pretože sa im nepodarilo dôsledne vyriešiť tento problém, preto doposiaľ aj dnešné ľudstvo na planéte Zem má túto záležitosť k riešeniu. Niektorým ľuďom sa v minulosti darilo žiť v pozitívnom stave, a tým potiaže s duševnými problémami mali vyriešené už tu na Zemi, a mohli sa tak po svojom terajšom živote presunúť do Nebeských spoločností.

Prvým človekom, ktorý v roku 1937 vyfotografoval v infračervenom spektre astrálne parazity v aure človeka bol **JOHANN van POPPEL** vo východnom Prusku.

Tímu vedcov z univerzity v Kapskom Meste v Juhoafrickej republike sa podaril šokujúci objav. Dostali potvrdenie, že našu myseľ a teda aj náš život môžu ovládať a vo väčšine prípadov ovládajú vo veľkej miere astrálne bytosti ! Význam tohto objavu je tak dôležitý, že všetky vedecké štúdie týkajúce sa tohto výskumu boli nielen klasifikované ako **prísne tajné**, ale boli prijaté aj opatrenia na **stiahnutie a odstránenie** všetkých predtým vydaných publikácií s informáciami o tomto výskume. Teda opatrenia, aby sa výsledky výskumov zatajili. Preto výsledky utajujú pred masami ľudí, pretože sú **sami** takto negatívne ovládaní a tým zo svojej pozície nijako nepomáhajú riešiť tento problém ľudstva, lebo najprv by museli riešiť svoj **NEGATÍVNY STAV**, ktorý je príčinou tohto negatívneho ovládania.

Širokej verejnosti je dobre známa metóda manželov **Kirlianových**, ktorí medzi prvými získali zábery energetických polí v okolí biologických objektov. Vedci zaoberajúci sa výskumom paranormálnych javov nazývajú tieto polia **aurou objektov**.

V rôznych publikáciách, od vedecko populárnych až po seriózne vedecké práce, môžeme nájsť mnoho fotografií týchto energetických polí vyhotovených metódou Kirlian, ktorá umožňuje sledovať dynamiku polí. Existuje pomerne veľa vedeckých prác, ktoré potvrdzujú vzťah dynamiky týchto polí s psycho-fyziologickým stavom človeka.

Vedecký tím z univerzity v Kapskom Meste v zostave známych vedcov s dlhoročnou praxou v paranormálnom výskume, vrátane metódy fixácie aury, viedol doktor filozofie **Ngunga Tobago**, ktorý spôsobil vo vedeckom svete revolúciu v povedomí o význame energetických polí v živote človeka.

Vedci vyvinuli spôsoby sledovania biopolí a vynašli prístroj (patent USA pod číslom: US 5, 253 984 B1), ktorý umožňuje nielen sledovať dynamiku aury biologických objektov, ale na základe prevedených experimentov umožnil urobiť odhalenie, ktoré spôsobilo utajenie celého výskumu (vrátane zmeny čísiel patentov).

Avšak niektoré výsledky štúdií tejto skupiny vedcov sa dostali na verejnosť, vzhľadom na to, že vedecké metódy a nástroje v prvej fáze výskumu si vyžiadali zapojenie veľkej skupiny ľudí, pred ktorou výsledky experimentov **nebolo možné skryť**.

Tieto výsledky naznačujú, že existuje priama súvislosť medzi tzv. astrálnymi podstatami – bytosťami a človekom.



Obr. Fotografie energetických parazitických organismov

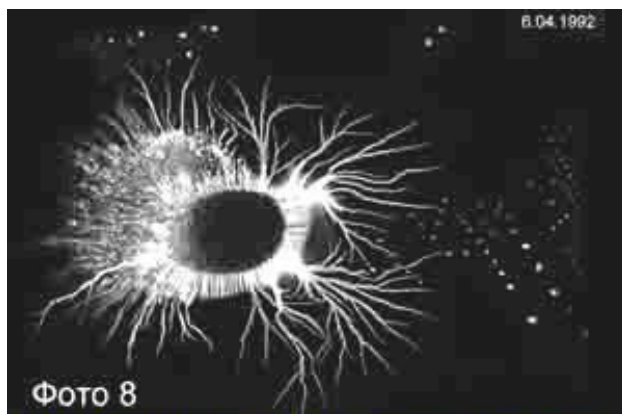
Nám všetkým sú dobre známe pokusy rôznych bádateľov paranormálnych javov pokúšajúcich sa zachytiť na film, fotografiu tzv. astrálne entity, dušu, poltergeist atd. Niektoré z týchto pokusov boli úspešné, avšak významní vedci stále spochybňujú realitu týchto výsledkov. Ľudstvo je takto pomocou malej hŕstky „významných vedcov“ naďalej udržiavané v nevedomosti.

Skupina vedcov v Kapskom Meste svojim výskumom rozptýlila všetky pochybnosti v tejto veci, čo v skutočnosti aj dokladá fotografiami získanými pomocou svojho patentovaného vynálezu.

Vedci za pomoci vylepšenej metódy Kirlian boli schopní dosiahnuť nielen jasný záznam astrálnych objektov, ale aj študovať ich dynamické správanie, vrátane dynamiky emisného spektra a dynamiky tvoriacich sa biopolí astrálnych objektov.

Svoje výskumy začali pred niekoľkými rokmi a po sľubných výsledkoch sa rozhodli zlepšiť metódy svojho výskumu, čo následne viedlo k objavu, ktorý otriasol vedeckou komunitou. **Získané výsledky potvrdzujú priamu interakciu astrálnych entít s aurou ľudí !**

Podrobnejšia štúdia dynamiky týchto objektov a ich interakcia odhalila isté vzorce správania a ich vzťah k ľuďom. Napríklad boli získané fotografie, kde bolo možné vidieť **penikanie astrálnych entít do aury človeka.**



Astrální parazit na člověku v negativním stavu.
Zbavit se lze jen láskou - pozitivním životem.
nebeska-univerzita.cz

Obr. Energetický parazitický útvar v aure člověka

Fotografie astrálních entít boli získané na špeciálnom zariadení v laboratóriu, ktoré bolo zamaskované ako foto-štúdio a umiestnené v známom ateliéri dizajnu, aby nedošlo k podozreniu od skúmaných ľudí a zabezpečila sa čistota experimentu.

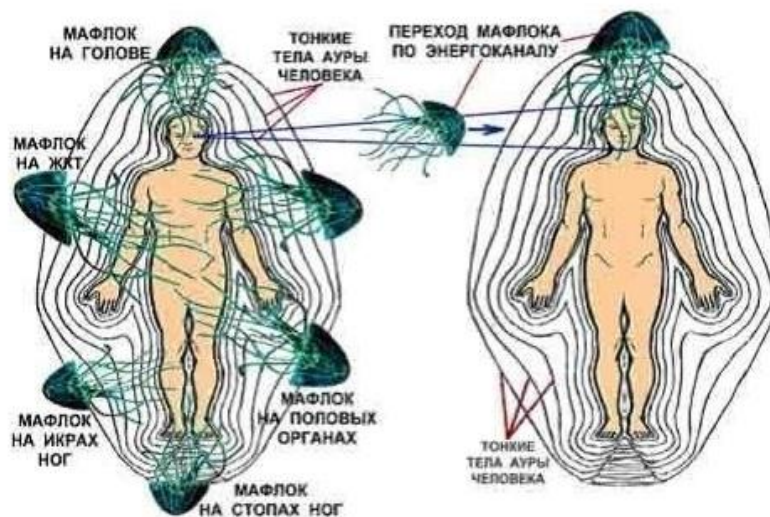
Ďalší výskum odhalil, že energetické pole okolo astrála – astrálnej entity má premenlivú intenzitu. Toto spočiatku vedci prisudzovali k štatistickej fluktuácií, avšak detailné štúdie za pomoci silného počítača špeciálne vyvinutého algoritmu ukázali neočakávaný výsledok. **Zistilo sa, že výkyvy majú vzťah s bioelektromagnetickou aktivitou mozgu človeka, na ktorý tieto entity reagujú.**

Vedci tvrdia, že boli schopní zachytiť fázy prieniku astrálnej negatívnej entity do aury objektu. Z výsledkov výskumu vyplýva, že v prvej fáze prieniku astrálna entita synchronizuje svoje vnútorné rytmy s rytmi "obete" a tým získa prístup k aure "obete". Po preniknutí do aury – biopola "obete" sa menia vnútorné rytmy "obete" pod vplyvom astrálnej entity !

Komplexné štúdie za účasti psychológov a psychiatrov preukázali jasnú súvislosť medzi týmito výkyvmi a psychofyziologickými reakciami ľudí zapojených do pokusov. Okrem toho v tejto fáze boli získané také výsledky, čo okamžite spôsobilo zaradenie celého výskumu medzi prísne tajné.

Napriek tomu informácie získané v počiatočných fázach výskumu, umožňujú vyvodit' určité závery. **Ukazuje sa, že astrálne entity môžu byť rozdelené do dvoch odlišných typov.** Vedci ich označili ako "čierne" a "svetlé-čisté". Už tieto názvy naznačujú charakter entít. **Líšia sa medzi sebou intenzitou svetla, spektrálnym zložením svetla a jeho dynamickými vlastnosťami. Vplyv týchto dvoch typov entít na ľudí je tiež rôzny.**

Čierne entity napríklad vykazujú stálu aktivitu v infiltračných pokusoch, v prieniku do ľudskej aury. **Svetlé entity spravidla takúto činnosť nevykazujú.** Výsledný psychofyziologický stav človeka je odlišný pri pôsobení čiernych a svetlých entít. Typický výsledok pôsobenia čiernych je neprimeraná agresia ľudí v neadekvátnej situácií.



ASTRÁLNI PARAZIT (maflok - rusky) na mentálnich - astrálnich tělech člověka v negativním stavu. Parazituje na jakékoliv negativní myšlence či emoci (strachu). Zbavit se astrálního parazita se lze jen láskou - pozitivním životem. Několikaleté vědecké výsledky byly následně ovládanými loutkolidmi zlikvidovány, aby se lidé nedozvěděli pravdu o své nedobré situaci - svém negativním stavu, ve kterém se nachází 98 % všeho lidstva planety Země. Tím je řešení tohoto problému lidstva značně ztíženo, neboť "věda" neslouží lidem, ale Silám temna v temných světech. Dejte si proto pozor na "vědce" !

nebeska-univerzita.cz

Obr. Na základe prevedených experimentov sa ukázalo, že mnoho ľudí je pod neustálym pôsobením týchto negatívnych astrálnych entít

Niektoré informácie získané pri výskume tiež ukázali, že existuje jasný vzťah medzi stabilným psychofyziologickým stavom človeka a "čistotou" jeho aury, rovnako ako aj možnosťou prieniku negatívnej entity do tejto aury. Pre potvrdenie, alebo vyvrátenie týchto poznatkov, boli vykonané **štatistické analýzy na veľkých skupinách ľudí.** Medzi tieto skupiny patrili tiež skupiny politikov, podnikateľov, väzňov vo väzení a iných. V skúmanej skupine osôb boli i samotní vedci.

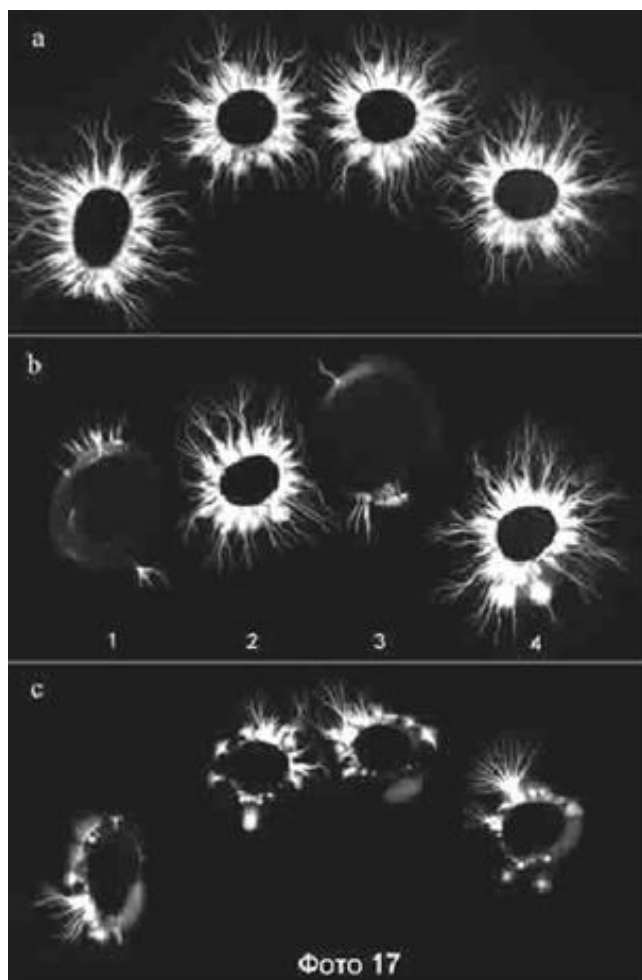
Vzhľadom na to aby bola zaistená čistota pokusov potrebných pre dokončenie štúdie, tím vedcov prezlečených za reportérov a zamaskovanou technikou robil rozhovory s účastníkmi experimentu na summite o udržateľnom rozvoji v roku 2002 v Johannesburgu. Otázky, ktoré boli položené skupine skúmaných osôb, boli pripravené špeciálnym tímom psychológov, aby navodili primerané reakcie a odpovede.

Výsledky štúdií tejto skupiny šokovali vedcov. Zistilo sa, že takmer všetci politici a podnikatelia, ktorý sa zišli na summite, sú infikovaný čiernymi astrálnymi entitami. Počet infikovaných čiernymi entitami v skupine politikov a podnikateľov bol väčší, ako počet medzi väzňami !

Štatistické štúdie vedcov potvrdili zistenia, že mnoho ľudí, vrátane vedcov samých, aj na významných postoch v politike, je pod vplyvom čiernych astrálnych entít, ktoré ovládajú ich myseľ a správanie !

Mnozí vědci pak nechtěli dále zveřejňovat výsledky výzkumů – viz výše, neboť samotní vědci zde byli napadeni těmito astrálními parazity !

Výsledky vedcov z Juhoafrickej Republiky potvrdzujú správnosť tvrdení ruského akademika **Nikolaja Levašova**, ktorý vysvetlil už pred mnohými rokmi vo svojich knihách a konferenciách vplyv parazitických astrálnych entít nasávajúcich životnú energiu človeka. Medzi vplyvmi, ktoré umožňujú prienik do aury človeka a umožňujú odoberanie životnej energie, zaraďuje: Alkohol, narkotiká, cigarety, pornografiu, nízke pudy, ako napr. sex bez lásky, deštruktívnu hudbu, strach, stres a iné záležitosti, ktoré nám systém každodenne podsúva.



Astrální parazit na hlavách v aurách 4 lidí v negativním stavu. 98 % lidí na planetě Zemi si tyto negativní entity přitahuje sama svými negativními myšlenkami, volbami a negativním druhem života. Tedy NEGATIVNÍM STAVEM - to je hlavní dlouhodobě neřešený problém pozemského lidstva. Je otázkou, proč se k tomuto problému staví zády "vědci", proč tento problém nijak neřeší a ještě pomlouvají ty, kteří jej řeší. Komu vlastně slouží "vědci" a jejich univerzity ??? Vědci namísto toho dělají z lidí pokusné králíky a studují je. Zbavit se astrálního parazita se lze jen láskou - pozitivním životem, tomuto ovšem lidé nevěnují pozornost, anebo řeknou, to je jasné - ale jasného v tom nemají pramálo nic. Řešení negativního stavu najde každý zájemce zde:



Z názorov liečiteľa:

Nezaujíma ma, či tu sedí alebo neseďí nejaké číslo, napokon výskum bol prekategORIZOVANÝ do „prísne tajný“, takže stopy boli zamietnuté tak, aby tomu nikto neveril. Za následok to síce bude mať, že skeptici a ateistickí hlupáčkovia budú mať zas „navrch“, ale to vôbec nič nemení na tom, že ide o realitu, s ktorou napríklad my, v rámci dlhodobého výskumu zmenených stavov vedomia a magickej praxe, prichádzame do styku takmer dennodenne. Naše dôkazy sú však „len“ (trans)empirického charakteru – teda nie materiálne-vedecké. K tej našej praxi: Obsah článku úplne vystihuje podstatu toho, čo sme zistili aj my, a čomu hovoríme transcendentálny (astrálny) svet, v ktorom žijú mnohé entity – astrálnymi larvami počnúc a neskutočne vysoko inteligentnými (pozitívnymi/negatívnymi) bytosťami končiac. Astrálne larvy sa pritom javia ako tie s najnižšou IQ/EQ, pričom sa však živia rovnakou potravou – pocitmi, emóciami a vášňami – ako ich intelligenčne vyšší sokovia, negatívne bytosti (historicky nesprávne) zvané démoni. Od nich pochádza aj pojem „upír“. Zatiaľ čo sa astrálne larvy „len“ prisávajú na energetický obal človeka, démoni, ktorí spočiatku pôsobia z diaľky – opresia/obsesia – ich časom môžu napadnúť aj z jeho

vlastného vnútra. Bránu do svojej duše im pritom otvára úplná strata vôle a energetická nerovnováha. Tomuto vplyvu sa už hovorí posesia (posadnutosť). V tomto prípade „démoni“ už okupujú celé mentálno-emocionálne portfólio – psychosomatický systém – obeť, ktorá chradne viac a viac, až napokon prichádza o fyzickú časť existencie. My s týmito transempirickými entitami v rámci výskumu a magickej praxe pracujeme len niekoľko rokov, zatiaľ čo indigénne národy – ich šamani – po tisícročia. Materiálne orientovaní vedci to však (doteraz) považovali za niečo nemožné a kresťania za diabolské. Vo všeobecnosti nie je žiaduce, ako zo strany negatívnych astrálnych bytostí, tak zo strany ideológie západnej civilizácie, aby sa také niečo zobralo ako bežný jav... :-))

Lze si vyhledat na Googlu podle některých slov: Maflok:

<http://www.violatorsleep.ru/news/parazity-soznaniya-maflok-i-lyarva.html>

http://coralcompany.pp.ua/parazit_16.html

Poprvé Mafloky v roce 1937 fotografoval v infračerveném spektru ve východním Prusku JOHANN VON POPPEL:

http://magia78914.ucoz.ru/publ/nechist/mafloki_ljarvy/3-1-0-7

http://planetatain.ru/blog/sfery_soznaniya/2014-12-11-10434

Fázoauometr – měří energie od frekvencí $7,7E+14$ (14 řádů):

<http://lebendige-ethik.net/4-Fazoauometr.html>

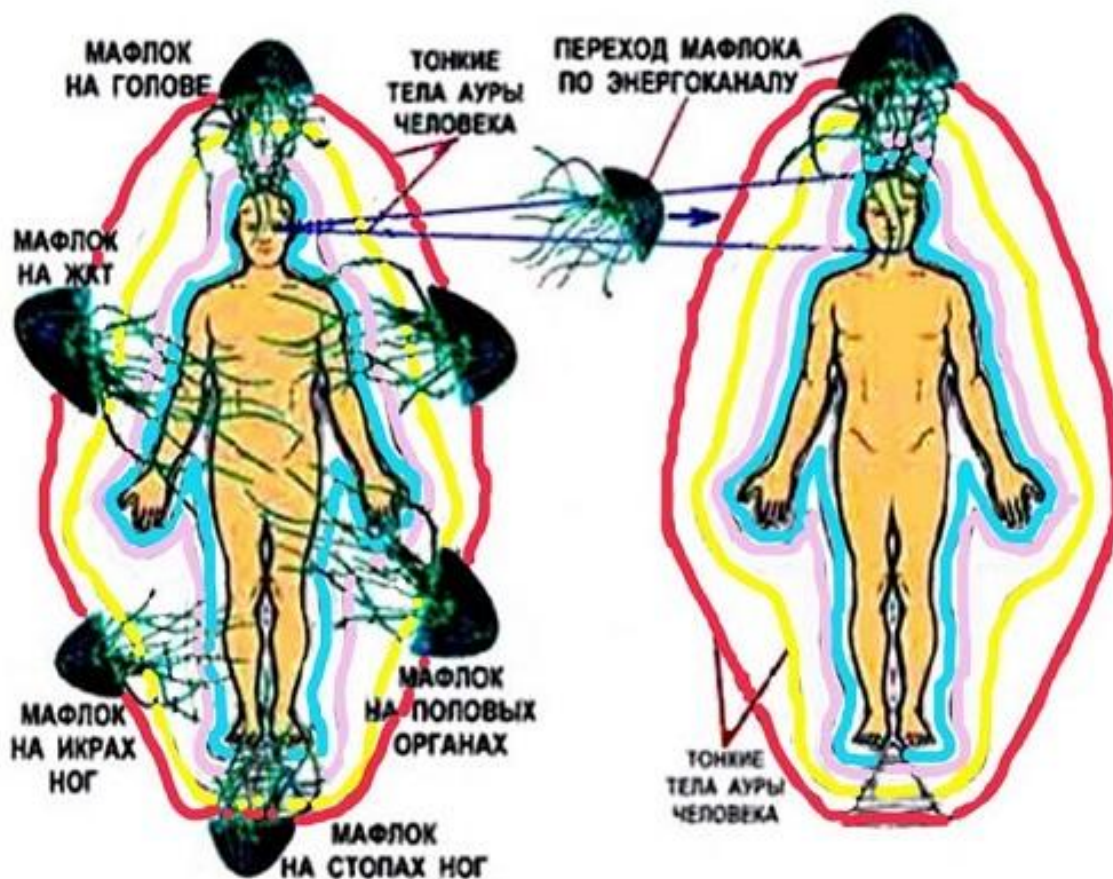
Obrázky aury a maflok:

http://www.google.sk/search?q=maflok&nord=1&biw=1280&bih=709&site=webhp&tbm=isch&tbo=u&source=univ&sa=X&ei=1ez7VJrEAYaAUai7gZgC&ved=0CEQQsAQ&dpr=1.5#tbm=isch&tbs=ri mg%3ACdRsbMbTLpYWIjg7Jbyng1T5R8NXaaigmIxBEIRqdbX2KTQxm5DCeStjFujcqDXK78IBgyt9Y1U0ZIT_1fKUszfUdfSoSCTslvKerVPIHEVx1c30007QXKhIJw1dpqKCaXEERhUcOPyFYdPlqEgkQhGp1tfYpNBED80ZL_1ca9hSoSCTGbkMJ5K2MWEXQZNgcMgSqNKhIJ6NyoNcrvyUERtvk-aS0VJysqEgmDK31jVTRkhBE9ORRzCt6-LSoSCf98pSzN9R19EVA246-nGHkM&q=maflok&imgdii=_

<http://www.liveinternet.ru/users/4026627/rubric/1718039/>

Lékařské obrázky těla:

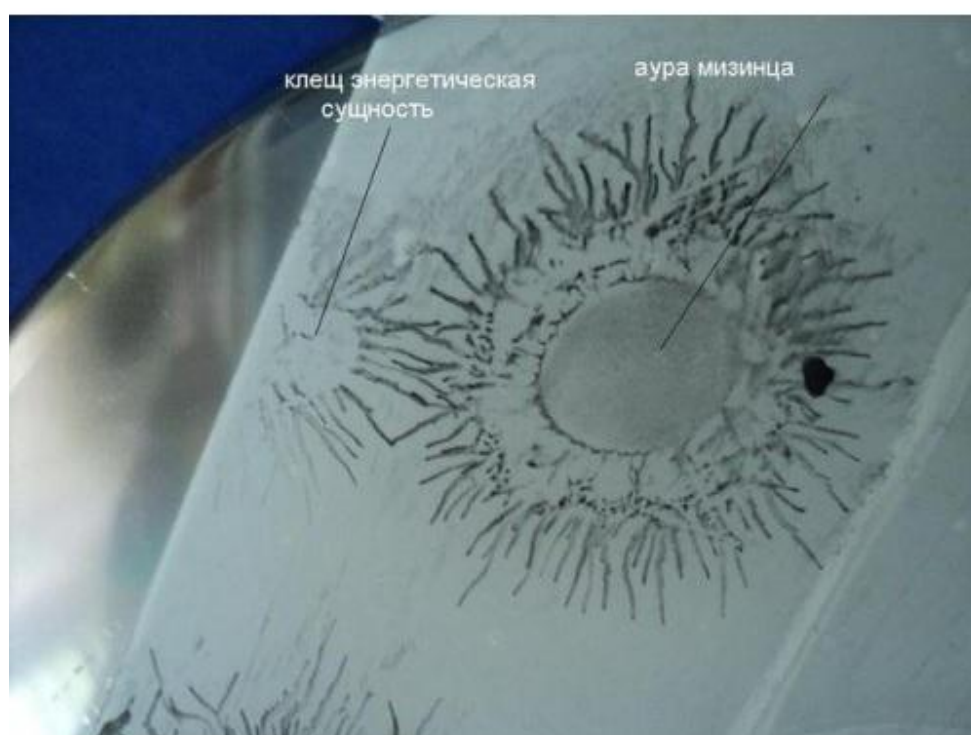
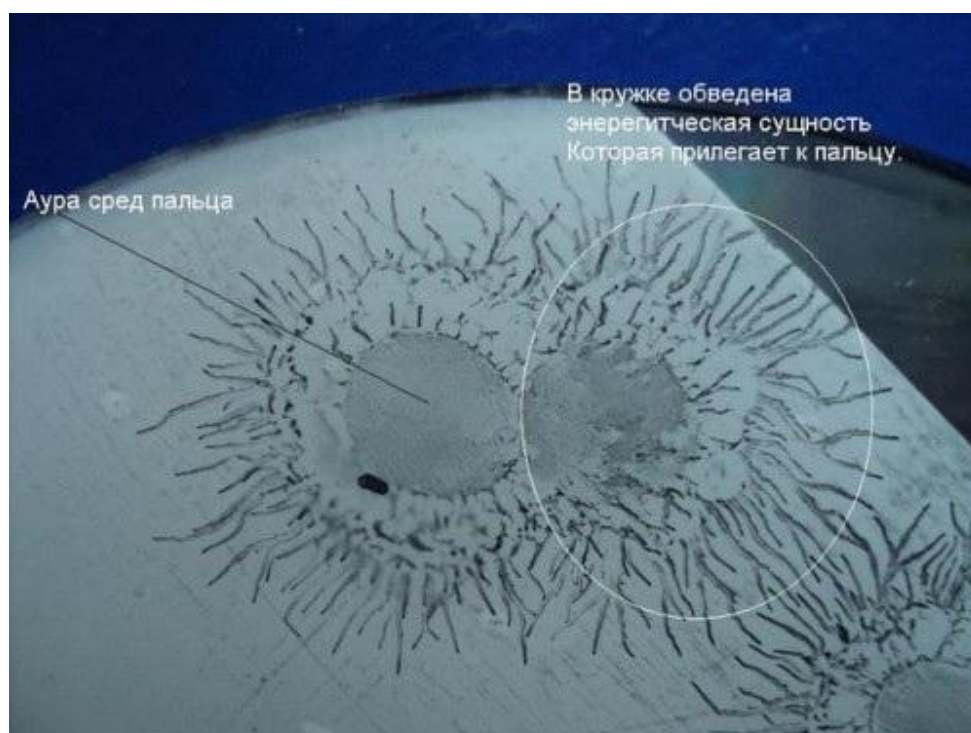
<http://medicalpicturesinfo.com>



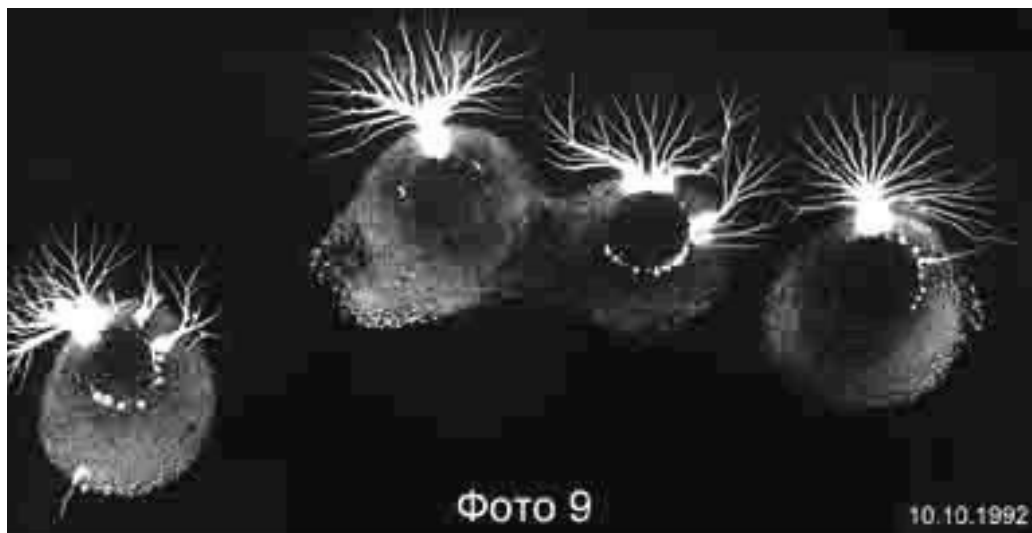
ASTRÁLNÍ PARAZIT (maflok - rusky) na mentálních - astrálních tělech člověka v negativním stavu.

Parazituje na jakékoliv negativní myšlence či emoci (strachu). **Zbavit se astrálního parazita se lze jen láskou - pozitivním životem.** Několikaleté vědecké výsledky byly následně ovládanými loutkolidmi zlikvidovány, aby se lidé nedozvěděli pravdu o své nedobré situaci - svém negativním stavu, ve kterém se nachází 98 % všeho lidstva planety Země. Tím je řešení tohoto problému lidstva značně ztíženo, neboť "věda" neslouží lidem, ale Silám temna v temných světech. Dejte si proto pozor na "vědce" !

nebeska-univerzita.cz



2 fota astrálních parazitů na palci (nahoře - vpravo) a na maličku (dole - vlevo). Paprskovité útvary jsou aurami - energiemi živých bytostí - jak prstů, tak astrálních parazitů.



**Astrální paraziti na hlavách 4 lidí
v negativním stavu - foto
z 10.10.1992.**

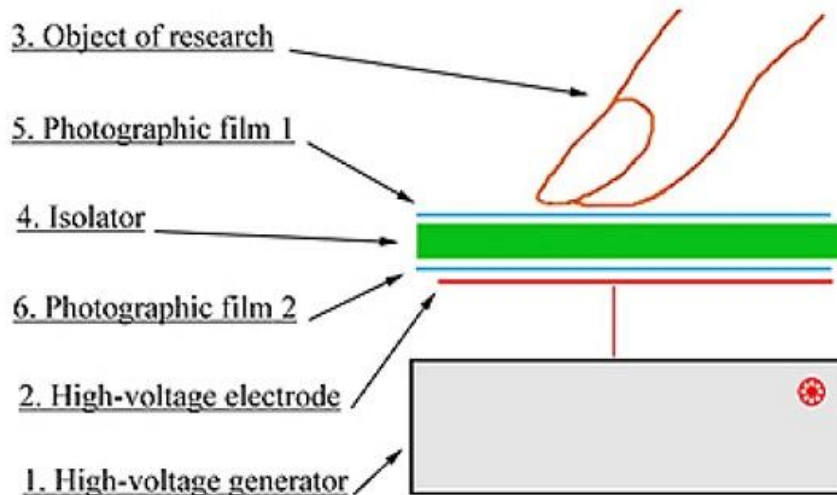


Figure 1. The scheme of a distant plasmagraphy

**Schéma rozdílové plasmagrafie pro snímání
aury lidského prstu a astrálních parazitů u prstu.**



ASTRÁLNÍ LARVY

Astrální larvy rozlišujeme na:

- a) larvy kategorické
- b) larvy sanegorické

Larvy kategorické

Tyto larvy většinou bývají odrazem špatných lidských myšlenek a skutků - jsou zhmotněním našich zlovyků a v podstatě velmi své tvůrce - tedy nás, negativně ovlivňují. Svádí nás k uskutečňování dalších a dalších špatných skutků, na kterých se přiživují.

Lidé si je přitahují sami, a to našimi zlovyky. Například velice aktuální příklad - kouření. Kuřák má po delší době na cigaretách určitou závislost - tedy, že bez nich se cítí nesvůj, může mít určité stavy podobné abstinčním příznakům, může ho bolet hlava, je nervózní atd. Víme, co tyto stavy vyvolává ? Proč ten člověk chce další cigaretu ? Co ho nutí tomu, sáhnout po krabičce a zapálit si ? Je to snad jeho vlastní vědomí ? Není, znám plno lidí, kteří tvrdí, že chtějí přestat a nemohou. proč tedy ? Protože si vytvořili svým zlovykem kategorickou astrální larvu, jejíž existence závisí na tom, že ten daný člověk bude kouřit - to je také příčina, ze které ona larva vznikla. Pokud se zlovyk stane zvykem, bez kterého bychom si nedovedli představit život - potom jsme larvě podlehlí a ona nám přerostla přes hlavu.

Alkoholik - také pije, protože má larvu, která se přizívuje na tom, že on holduje alkoholu, bez alkoholu by nemohla existovat a proto u člověka vyvolá závislost, aby mohla dále existovat. Člověk, který propadne pití, málokdy přestane ze své vlastní vůle. Larva z něj saje (a to doslova) jeho psychickou energii a vitální sílu a nutí ho dále v pokračování jeho zlovyku. Hodně často tato neléčená závislost toto končí smrtí nebo těžkým poškozením organismu.

Drogy - uživatel drog jim podlehne velice rychle, namlouvá si zpočátku, že vše je pod kontrolou. Po prvních dávkách se utvoří silná larva, která je čím dál tím silnější, a od svého tvůrce žádá další příděl. Věda si tohle vysvětluje na základě toho, že drogy ovlivňují vědomí a vzniká závislost na základě fyzických a psychických potřeb.

Vyvtává zde otázka - co se stane s larvou, když daný člověk se podrobí nějakému léčení - larva sice existuje i nadále, ale cosi ji od svého tvůrce dělí - je to jeho vědomí, které nabylo opět určité samostatnosti a uvědomuje si, že to, co dělal je špatné. Čím více si toto uvědomuje, tím více se od larvy oprostí, a larva slábne, až se nakonec rozplyne.

Larvy sanegorické

Tyto larvy například provází určité pozitivní činnosti či koníčky, kterými se rádi zabýváme a vzbuzují v nás další zájem toto rozšiřovat a pomáhají bojovat i s larvami kategorickými.

Vzhled astrálních larev

Astrální larvy mohou mít různé tvary, a mohou nabývat i různé velikosti. Jejich rozměry jsou závislé na jejich síle, čím jsou silnější, tím jsou větší a tím nabývají na samostatnosti, chovají se pudově, víceméně, tj. že si utváří instinkt sebezáchovy.

Mohou vypadat tak, jak by se dalo očekávat - jako veliké larvy, které mají i takovýto běžný tvar, jako známe z živočišné říše. Potom, je to jejich nejčastější forma - jsou to směsice různých šmouh. Jeví se jako šmouhy v aurickém obalu člověka. Další vzhled - mohou být ve tvaru víru (např. se takto hodně vytváří u kuřáků...). Jeví se hodně i jako obláček mlhy, ve kterém na nás zlostně mrkají stovky malých očiček ...atd. ... tvarů je hodně jako závislostí a nehezkých myšlenek a představ. Měli bychom se naučit ovládat svou mysl a neprodukovat jich více, než je zdrávo.

Každá larva má tak dlouhé trvání, jak jí její tvůrce podporuje a oživuje. Astrální larva je udržována při životě naším opakovaným vysíláním konkrétní myšlenky a neustále se zvětšuje. A to obzvláště pokud jsou myšlenky podpořeny emočními pohnutkami. Z pocitové oblasti tvůrce se do života larvy začínají postupně indukovat detaily z tvůrčova přemýšlení a larva tak dostává svoje vlastní poslání. U larvy se časem může dostávat pocit vlastního bytí a snaha o uplatnění. Každá larva se snaží dosáhnout určité samostatnosti a nezávislosti, aby nebyla připoutaná ke svému tvůrci. Chová se vlastně podobně jako parazit. Živí se vitalitou tvůrce, provází ho na každém kroku a zároveň ho nabádá k představám či k jednání ve smyslu dané myšlenky. Larva ponoukáním svého tvůrce dále roste a nabývá na důležitosti, může stále více ovlivňovat tvůrcův život.

Tak jako tak, množství „zvyků“, se kterými jsou astrální larvy spjaté, je neomezený. Existují magické operace, které umožňují larvu zničit. Pokud máte ovšem pocit, že i vy máte nějakou astrální larvu, která je zdrojem některého vašeho zlovyku, nejlepším řešením je **zakázat si myslet na dané téma – PRACOVAT NA SOBĚ – budovat v sobě POZITIVNÍ STAV. V pozitivním stavu nemají astrální paraziti místo, neboť jemnovibrační – pozitivní energie je odpuzují.** Larva se tak přestane vyživovat, bude čím dál více slábnout, až postupně zmizí. Budování pozitivního stavu v sobě – viz DUCHOVNÍ CESTA na www.andele-nebe.cz .



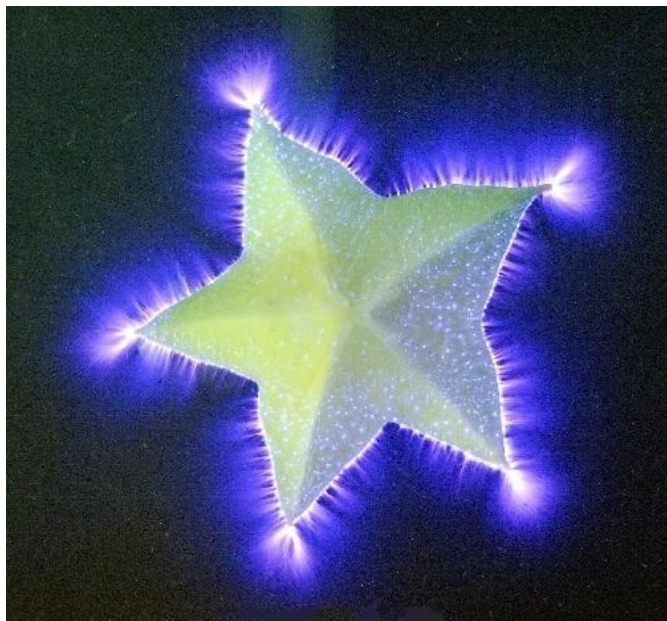
Květ karafiátu s astrálním tělem a vyzařujícími energiemi - Kirlianova fotografie. Každé stvoření od atomární říše, přes minerální říši, rostlinnou říši, živočišnou říši až po andělskou říši má několik živých těl a myslí, které žijí, vnímají, cítí a interagují s okolím. Někteří lidé - cca 2 % a všichni Andělé Nebe mají rozvinutou lásku a cítí pocitem jiná stvoření případně s nimi komunikují. To je jedním ze smyslů života lidí - vyvinout se na vyšší stupeň vnímání a vyzařování lásky - jemnovibrační energie, která má původ od Stvořitele Prvotního všeho a všech.

nebeska-univerzita.cz



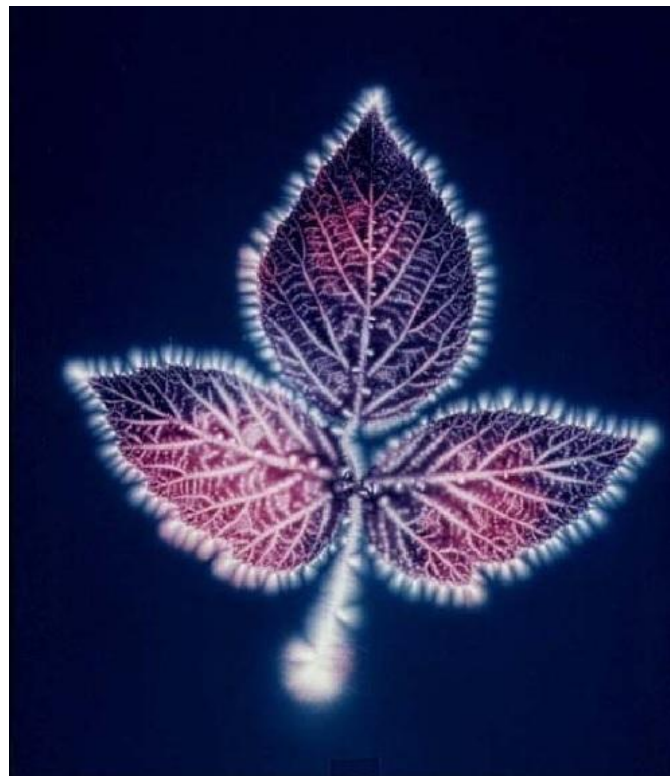
Květ růže s astrálním tělem a vyzařujícími energiemi - Kirlianova fotografie. Každé stvoření od atomární říše, přes minerální říši, rostlinnou říši, živočišnou říši až po andělskou říši má několik živých těl a myslí, které žijí, vnímají, cítí a interagují s okolím. Někteří lidé - cca 2 % a všichni Andělé Nebe mají rozvinutou lásku a cítí pocitem jiná stvoření případně s nimi komunikují. To je jedním ze smyslů života lidí - vyvinout se na vyšší stupeň vnímání a vyzařování lásky - jemnovibrační energie, která má původ od Stvořitele Prvotního všeho a všech.

nebeska-univerzita.cz



List rostliny s astrálním tělem a vyzařujícími energiemi - Kirlianova fotografie. Každé stvoření od atomární říše, přes minerální říši, rostlinnou říši, živočišnou říši až po andělskou říši má několik živých těl a myslí, které žijí, vnímají, cítí a interagují s okolím. Někteří lidé - cca 2 % a všichni Andělé Nebe mají rozvinutou lásku a cítí pocitem jiná stvoření případně s nimi komunikují. To je jedním ze smyslů života lidí - vyvinout se na vyšší stupeň vnímání a vyzařování lásky - jemnovibrační energie, která má původ od Stvořitele Prvotního všeho a všech.

nebeska-univerzita.cz



List stromu s astrálním tělem a vyzařujícími energiemi - Kirlianova fotografie. Každé stvoření od atomární říše, přes minerální říši, rostlinnou říši, živočišnou říši až po andělskou říši má několik živých těl a myslí, které žijí, vnímají, cítí a interagují s okolím. Někteří lidé - cca 2 % a všichni Andělé Nebe mají rozvinutou lásku a cítí pocitem jiná stvoření případně s nimi komunikují. To je jedním ze smyslů života lidí - vyvinout se na vyšší stupeň vnímání a vyzařování lásky - jemnovibrační energie, která má původ od Stvořitele Prvotního všeho a všech.

nebeska-univerzita.cz



Ruka člověka s astrálním tělem a vyzařujícími energiemi - Kirlianova fotografie. Každé stvoření od atomární říše, přes minerální říši, rostlinnou říši, živočišnou říši až po andělskou říši má několik živých těl a myslí, které žijí, vnímají, cítí a interagují s okolím. Někteří lidé - cca 2 % a všichni Andělé Nebe mají rozvinutou lásku a cítí pocitem jiná stvoření případně s nimi komunikují. To je jedním ze smyslů života lidí - vyvinout se na vyšší stupeň vnímání a vyzařování lásky - jemnovibrační energie, která má původ od Stvořitele Prvotního všeho a všech.

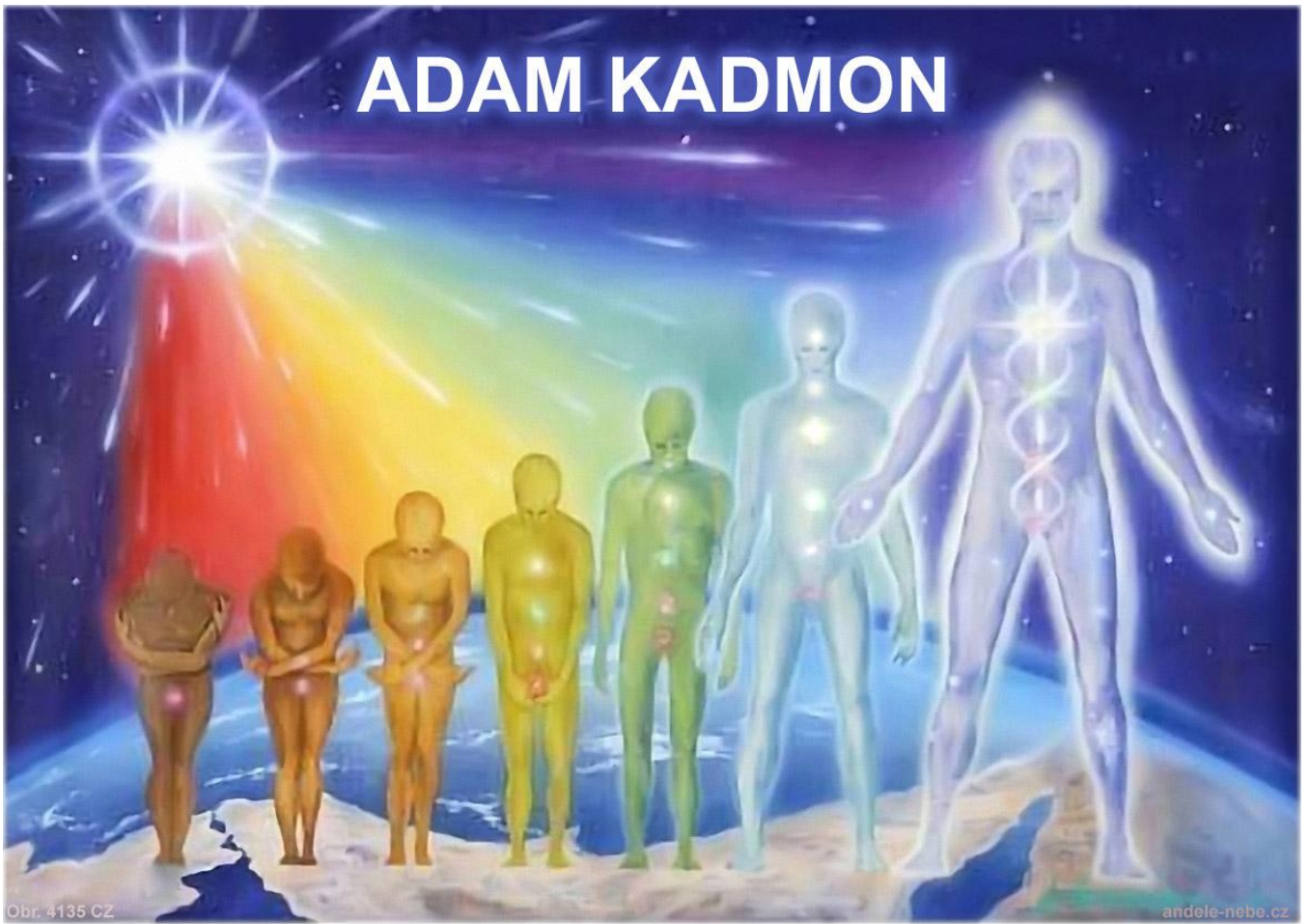
nebeska-univerzita.cz



ASTRÁLNÍ PARAZITY NEGATIVNÍCH LIDÍ poprvé vyfotografoval v infračerveném spektru **JOHANN von POPPEL** v roce 1937. Dnešní fotografie aur a případně těchto negativních parazitických a manipulátorských entit lidí se pořizují ve frekvencích **8 E+14** , tedy 15 řádů kmitů / sekundu, tedy **1 000 000 000 000 000 kmitů / sekundu**. Získání fotografií s ještě vyššími frekvencemi je závislé jen na kvalitě přístrojů, kterými se tyto záběry pořizují. Existují zcela neprobádané světy mnohem vyšších frekvencí, kam pozemské lidstvo ve svém negativním stavu nemá přístup, jsou to světy vyšších prolínajících se realit - dimenzí. Vše je obydleno, všude jsou nějaké živé entity a člověk je tak ovládán, aby nic neviděl a nenašel. Je to jeho ovládaná mysl v negativním stavu bez lásky, která je závislá na tom, kdo ji ovládá a co této mysli umožní poznat. Jinou věcí je vysvobození se z negativního stavu **DUCHOVNÍ CESTOU** a s tím spojený **růst vědomí - poznání pravdy, a růst kvality života člověka s tím spojený, blíže zde:**



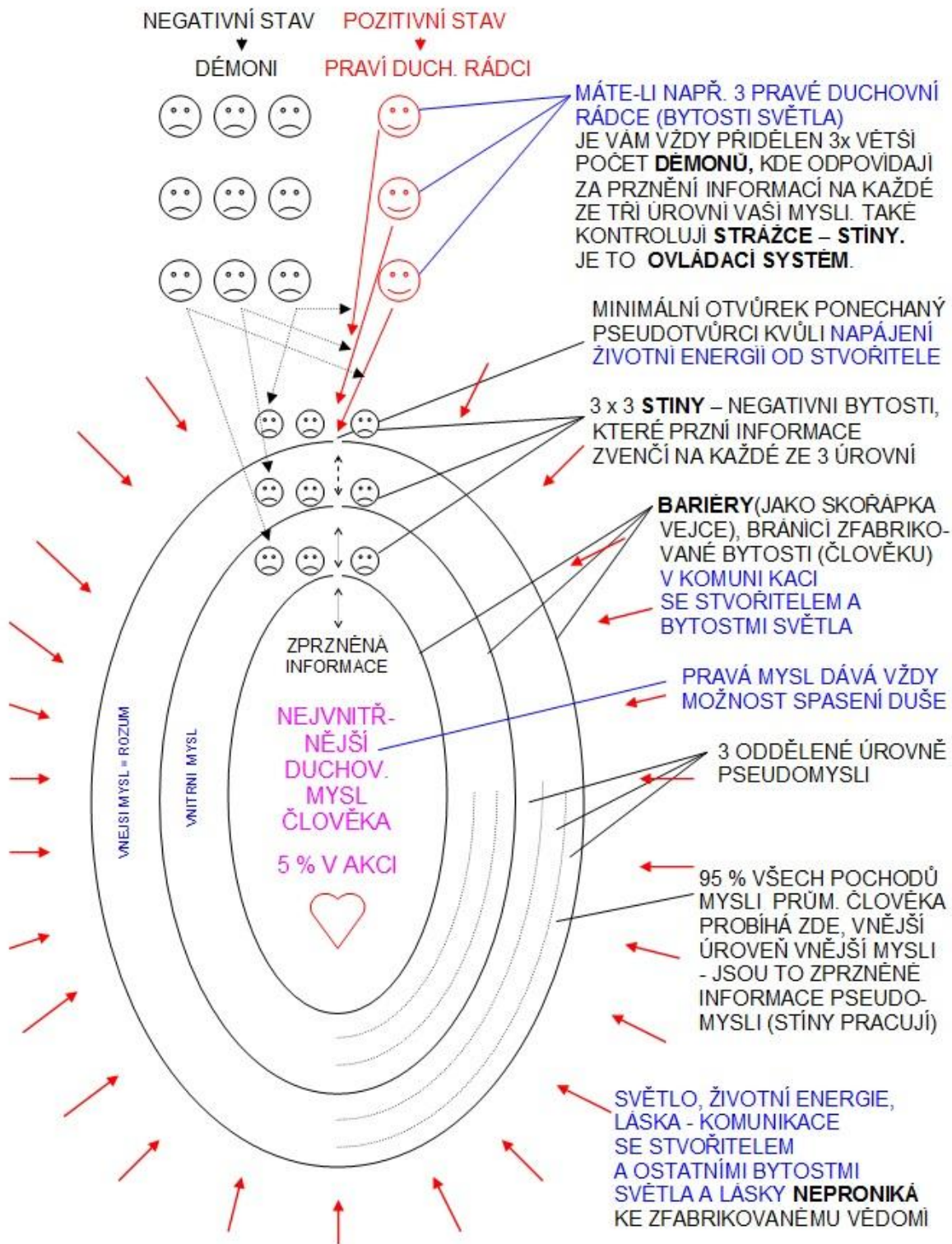
ADAM KADMON



VÝTAH Z KNIHY NOVÉ ZJEVENÍ PÁNA JEŽÍŠE KRISTA

6. kapitola: Tajemství o pseudotvůrcích

Obr. 1: TŘI ODDĚLENÁ VĚDOMÍ LIDSKÉ BYTOSTI zfabrikovaná pseudotvůrci – každé oddělené vědomí má ještě 3 úrovně (jen 5 % komunikace je se Stvořitelem a s bytostmi Světla, 95 % informace je ovládána – zprzněna Temnotou, řízena stejně jako řídí manažeři firmu). Viz film MATRIX. Takto je ovládáno 90 % (6 miliard) lidí, asi 9 % lidí málo ovládaných, 1,2 % lidí neovládaných (žijí v lásce) na planetě Zemi, celkové jsou to stovky miliard:



Obr. 2

PRAVÁ SENTIENTNÍ MYSL stvořená čistou pravou tvorbou **Stvořitele** (bez zásahu pseudotvůrců), **komunikace se Stvořitelem** a všemi dalšími sentientními bytostmi probíhá **neomezeně** (nikdo ji neprzní a neovládá) :



LIDSKÝ MOZEK

DNEŠNÍ LIDSKÝ MOZEK

Levá hemisféra

Pseudomysl

Ovládaná mysl Silami temna
lidstvo používá na 90 %
SCHOPNOSTI MALÉ - 1

analytické myšlení
logika
jazyk
věda
fakta
data
čísla
vůle
míry, váhy
matematika



Pravá hemisféra

Pravá – originální –
původní mysl

Vedená mysl Silami světla
lidstvo používá na 10 %

holistické myšlení
tvořivost
intuice
umění
hudba
rytmus
emoce
vtip
fantazie
chutě, vůně

MOZEK DÁVNÝCH PŘEDKŮ ČLOVĚKA

A TAKÉ ANDĚLŮ NEBE – PLEJÁDSKÉ CIVILIZACE

CELISTVÝ MOZEK – PRAVÁ MYSL – VEDENÁ MYSL SILAMI SVĚTLA
SCHOPNOSTI OBROVSKÉ - 1000



LIDSKÝ MOZEK se nevyvinul samovývojem, neboť nic neexistuje a nežije samo. Lidský mozek jako nejsložitější orgán lidského fyzického těla se stal jedním z cílů fabrikací PSEUDOTVŮRČI – aktivátory a udržovatelé negativního stavu ve Stvoření. Samotný původ člověka, tedy jeho **Ducha, duše a fyzického těla** (kde každé ze 3 stvoření má svoji mysl) je v **Nebi**, kde jej stvořil **STVOŘITEL PRVOTNÍ VŠEHO A VŠECH** – nejvyšší láska, dobro, pravda, moudrost a inteligence.

Současné poznání mozku pozemskými vědci je značně omezené, neboť sami se nachází v negativním stavu, a tedy ve značném ovládnutí pseudotvůrčí. Pozemští vědci mají zjištěna centra mozku pro elementární funkce fyzického těla, jako je řeč, zrak, sluch, čich, hmat apod., podobná jsou i u zvířat, ovšem **vyšší funkce jsou pro ně záhadou**, především, **ODKUD se bere neustálý proud myšlenek**, které každý člověk zná v běžném životě. Zdroj těchto myšlenek je pro ně neznámý.

Mozek u našich dávných předků člověka **ANDĚLŮ NEBE**, kteří se nacházeli na **planetě Zemi v Nebeské dimenzi**, zajišťoval správné, zdravé, schopné, bohaté, tvořivé vnější vyjadřování jejich vnitřního bohatého, šťastného a harmonického života, který neměl jakékoliv negativní projevy, které známe z dnešní doby. Civilizace, ve které se nacházeli, se nazývá **ATLANTIDA**. Z důvodu aktivace negativního stavu pseudotvůrčí, byl jejich vývoj změněn a část jejich potomků se nachází dnes na této planetě Zemi. Změna spočívá v nastolení **NEGATIVNÍHO STAVU z původního POZITIVNÍHO STAVU**, tedy druhu života, což je nejzákladnější parametr života všude ve Stvoření.

Původní mozek dávných pozemských předků byl řádově **1 000 x výkonnější, schopnější**, než dnešní lidský mozek. Byl **celistvý**, tedy měl **1 CELISTVOU HEMISFÉRU** při stejné velikosti, jako je dnešní lidský mozek. Sídliila v něm pouze jedna - **PRAVÁ MYSL**, ve smyslu originální mysl. Tato **Pravá mysl fyzického těla** byla propojena plně spolupracovala s Pravou myslí duše a **Pravou myslí Ducha**. Pozitivní život této bytosti spočíval v neustálé svobodné vědomé spolupráci se Stvořitelem Prvotním všeho a všech a s dalšími členy společnosti, ve které se jedinec nacházel. Dnes existují některé aktivity ke změně k celistvému mozku (např. kineziologie), ovšem to jsou dílčí kroky, skutečným řešením je **DUCHOVNÍ CESTA**.

Pseudotvůrčí po svém **duchovním - vibračním propadu**, tedy po svém vymístění, pseudotvořili během více než 3 miliard let množství druhů života od nejzákladnějších forem života po dnešní druhy života, které jsou nám známé i neznámé. Při tom do nich zabudovávali **NEGATIVNÍ VLASTNOSTI** tak, aby pseudotvořili negativní tvory, a to pod svojí kontrolou – mocí. Cílovým produktem pseudotvůrčů je druh nadčlověka – **SCHOPNÉ A VÝKONNÉ DÁLKOVÉ ŘÍZENÉ LOUTKY**, pomocí které chtějí dobýt zbytek Stvoření a Stvořitele Prvotního všeho a všech, což však z podstaty věci není možné.

Součástí fabrikací pseudotvůrčů se stal i **mozek fyzického těla** jak nižších tvorů, tak člověka. Původní **celistvý mozek** pseudotvůrčí rozdělili na **2 ODDĚLENÉ HEMISFÉRY**, do kterých umístili jak původní **Pravou mysl**, tak nově pseudostvořenou **Pseudomysl**. Navíc propojení těchto 2 oddělených hemisfér na nervovou soustavu těla je **překřížené – křížení energií je negativní, čili zesílení dominance negativní energie nad pozitivní energií v nervové soustavě**. Tato **pseudomysl** je jimi neustále značně ovládaná a pseudotvůrčí stále pracují na tom, aby míra tohoto ovládnutí byla co nejvyšší – 99,9 %. Většina dnešních lidí (rok 2015) je ovládaná na více než 90 % a tato míra ovládnutí se zvyšuje. Aby se loutkočlověk nemohl snadno vysvobodit, má jeho **rozdělený mozek** úmyslně velmi ponížené schopnosti, na pouhých **pár procent**. Lidský mozek pracuje ve vysoké míře ovládnutí pro pseudotvůrce tak, aby lidské tělo dělalo to, co chtějí pseudotvůrčí, nikoliv člověk sám. Ovládnutí lidé **NEMAJÍ ČÍM ROZPOZNAT** tuto strašlivou situaci, neboť jejich Pravé vědomí (mysl) je dočasně potlačeno na méně než 10 %. Ovládané vědomí – pseudovědomí v 90 % případů mu tuto situaci nikdy nesdělí, resp. nesdělí ani žádné pozitivní řešení.

Pseudotvůrčí mají v záměru po osvojení čipových technologií člověkem tohoto člověka **OČIPOVAT**, včetně cílového vložení čipu do mozku tak, aby se zvýšilo jeho ovládnutí na **99,9 %**. Při tom loutkočlověk o nějakém ovládnutí jeho těla nemá ani potuchy, přestože zažívá denodenně množství podivných a nepochopitelných situací. Touto lidskou nevědomostí se zvyšuje účinnost dálkového ovládnutí člověka. Po zvýšení ovládnutí člověka na 99,9 % chtějí pseudotvůrčí vrátit množství schopností člověku, pseudostvořit nadčlověka, a tohoto dálkově využít k dobytí **Nebe a Stvořitele Prvotního všeho a všech**. **Obrat a vysvobození se: DUCHOVNÍ CESTA**, sdělení **819 – 847**, III. DÍL – ROZHOVORY S POUČENÍM OD MÝCH PŘÁTEL Z VESMÍRU, další sdělení: 1602, 1645, 1709, **1761 – Ovládnutí fyzických těl lidí pomocí individuálního ovládacího systému**, 1929, 1938, 1985, 2008, 2016, 2020, 2042, 2075, 2126, 2134, 2156, ... **3000**, aj. v 10 dílech knih **ROZHOVORY S POUČENÍM OD MÝCH PŘÁTEL Z VESMÍRU**, obrázky a schémata - obr. 678, 680, 682, 684, 686, **688, 692**, 741, 781 – 789, 799, 811, 793, **1240, 1243**, 1868, **2000**, 2002, 2628, **2901**, 2998, 2999, **3000, 3001** - 3857, 4000, 4001, 4004, 4007, 4008, 4011, 4012, 4040, 4041, 4043, **4666, 5000**. Další rozsáhlé zdroje: zdroj **NOVÉ ZJEVENÍ, POSLOVÉ ÚSVITU, POSELSTVÍ LIDSTVU, UFO: KONTAKTY a jiné** - web: andele-nebe.cz heavenly-angels.org himmels-engel.de angeles-luz.es angely-sveta.ru anges-lumiere.fr a další jazykové variace tohoto webu.

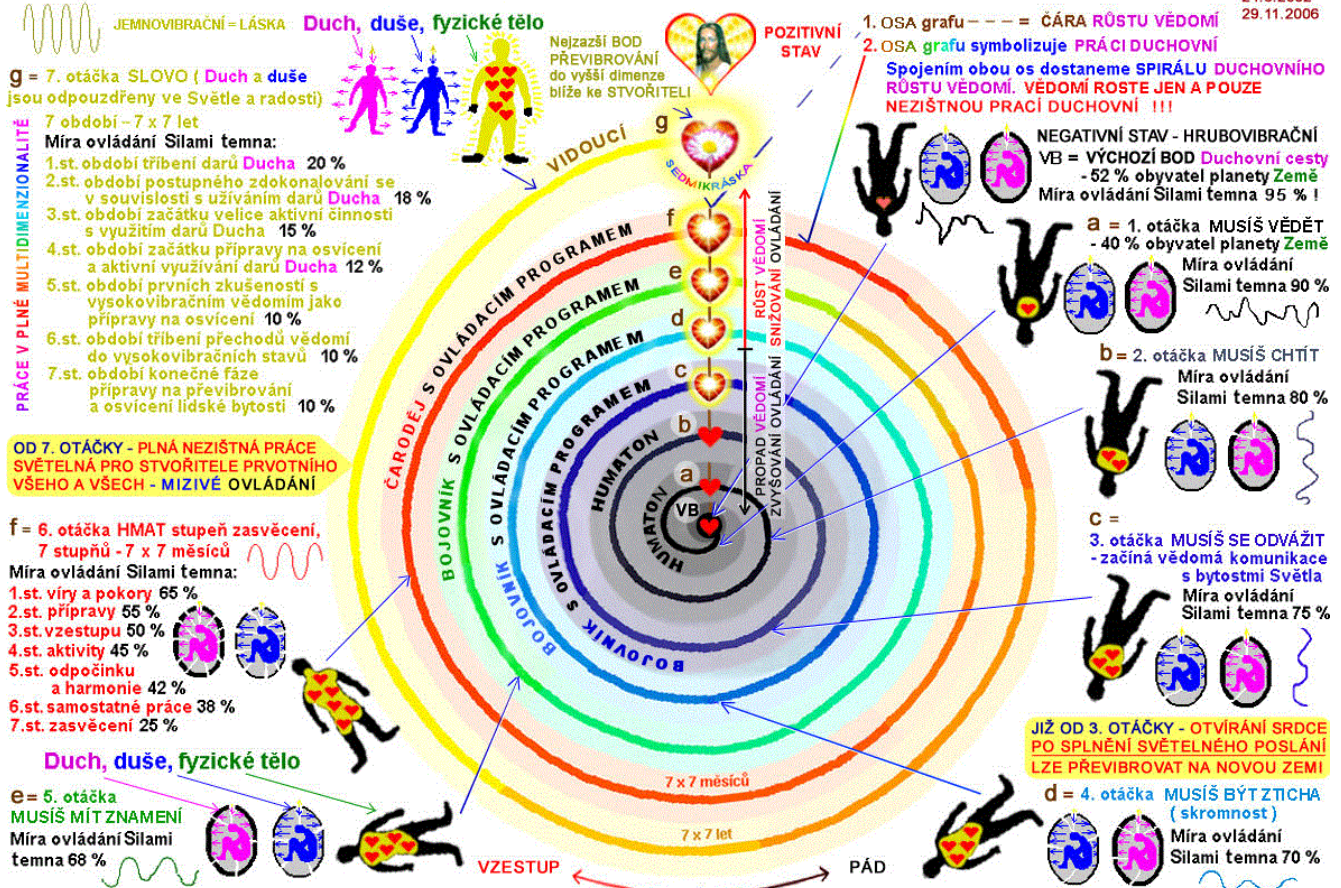
Proto varujeme – **NENECHTE SE OČIPOVAT**, čipování lidí na ruce začali již ve firmě Epicenter Stockholm, Švédsko – 1.2015.

Obr. 2644 neocupj-se.cz neocupj-sa.sk dont-get-chipped.org keine-chips-im-koerper.de



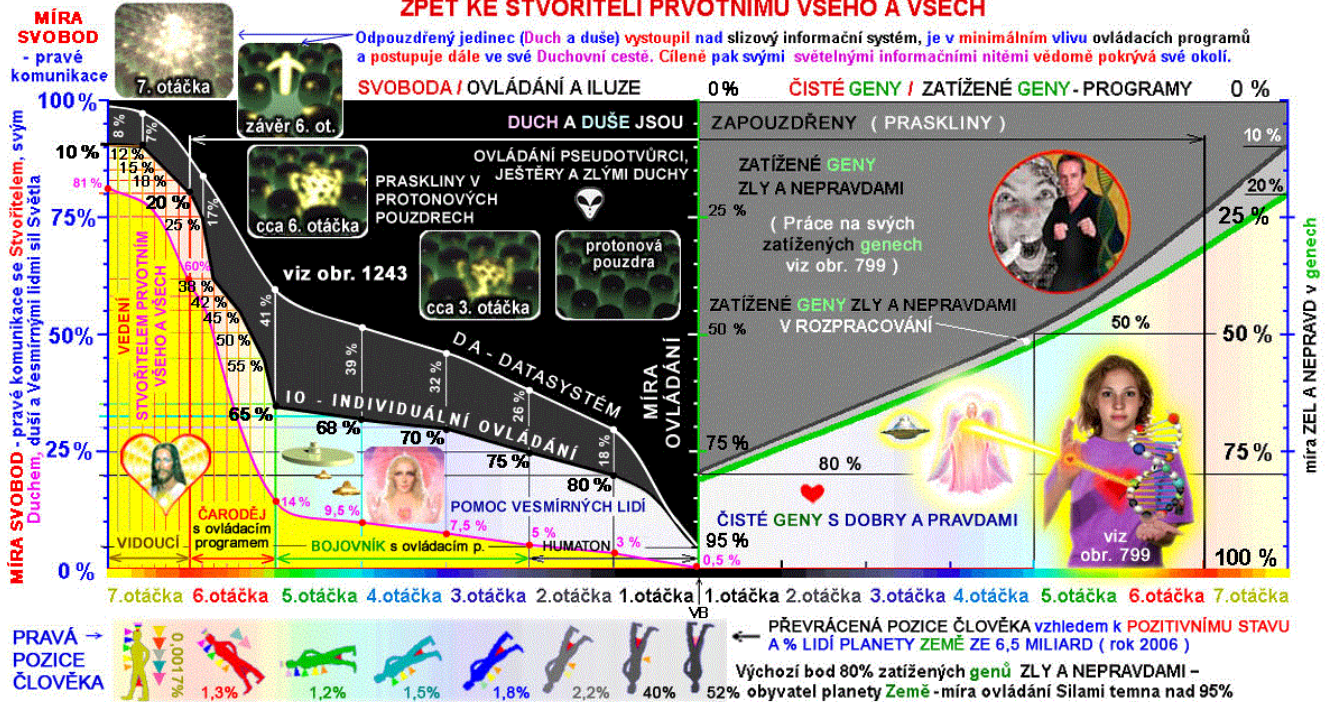
SPIRÁLA VÝVOJE LIDSKÝCH BYTOSTÍ NA JEJICH DUCHOVNÍ CESTĚ ZPĚT KE STVOŘITELI PRVOTNÍMU VŠEHO A VŠECH

Zpracoval
Ivo A. Benda
24.6.2002
29.11.2006



Pozn: Čas grafu je relativní. Bytost s vyššími vibracemi má zrychlený čas oproti okolnímu světu stávající dimenze.
Posun z VÝCHOZÍHO BODU do 1. otáčky může trvat i tisíc životů. Spirála NENÍ jednosměrná, člověk se může nezvládnutím duchovních zkoušek vrátit ZPĚT !!!

VÝVOJ DVOU HLAVNÍCH PARAMETRŮ LIDSKÝCH BYTOSTÍ NA JEJICH DUCHOVNÍ CESTĚ ZPĚT KE STVOŘITELI PRVOTNÍMU VŠEHO A VŠECH



Viz sdělení 819 - 847 - DUCHOVNÍ CESTA z knihy III. ROZHOVORY S POUČENÍM OD MÝCH PŘÁTEL Z VESMÍRU, dále sdělení 1561, 1578, 1579, 1675, 1684-1688, 1694-1699, 1702, 1709, 1710, 1713, 1714, 1717, 1718, 1761, 1915-1981. Schema navazuje obr. 467, 539-548, 678-693, 741, 765-772, 781-792, 1240, 1243, 1647-1651, 1818-1822, 1838, 1852, 1868, 1969, 2000, 2002, 2003, 2069, 2124, 2208. Nedoporučujeme studovat informace bez těchto zdrojů !

Obr. 688 Leták 73 (leták 9 čb) www.vesmirni-lide.cz www.andele-svetla.cz Předávejte dál ! strana 1

SCHEMA OVLÁDÁNÍ FYZICKÝCH TĚL LIDÍ POMOCÍ INDIVIDUÁLNÍHO OVLÁDACÍHO PROGRAMU

Zpracoval
Ivo A. Benda
12.6.2003

OVLÁDANÝ POZEMŠTAN, KTERÝ POSTUJUJE PO SPIRÁLE SVÉ DUCHOVNÍ CESTY, PO POSTUPNÉM PŘEKONÁVÁNÍ SAMOOVLÁDACÍCH PROGRAMŮ (KARIÉRISMUS, PENÍZE, ALKOHOL A POD.) VYŽADUJE STÁLE VÍCE POZORNOSTI ZE STRANY NEGATIVNÍCH ENTIT. TYTO ENTITY PAK VYTVÁŘÍ INDIVIDUÁLNÍ OVLÁDACÍ PROGRAM. TEN JE NEÚČINNÝ PŘI STÁLE NOVÉM POZITIVNÍM PŘÍSTUPU.

ZE SRDEČNÍ ČAKRY JSOU INSTRUKCE PŘEDÁVÁNY DO LIDSKÉ MYSLI A PSEUDOMYSLI A TY SPOUŠTÍ VE FYZICKÉM TĚLE POZEMŠTANA NĚKTERÉ ZE 2 BILIONŮ GENŮ - PROGRAMŮ PRO PŘÍMÉ VYKONÁVÁNÍ POHYBŮ A ŽIVOTNÍCH KROKŮ. PŘI TOM POZITIVNÍ INSTRUKCE SPOUŠTÍ JEN ČISTÉ GENY, NEGATIVNÍ INSTRUKCE ZASE JEN ZATÍŽENÉ GENY, KTERÝCH MAJÍ LIDÉ DNES 80 % V PRŮMĚRU.

JEDINEC, KTERÝ DÁLE POSTUJUJE VZHŮRU PO SPIRÁLE DUCHOVNÍ CESTY, VÍCE A VÍCE NARUŠUJE NEGATIVNÍ SYSTÉM SVOU POZITIVITOU A LÁSKOU A V OTÁČCE 7. SI S NÍM NEGATIVNÍ ENTITY V INDIVIDUÁLNÍM OVLÁDÁNÍ NEVÍ RADY.

NEGATIVNÍ POMOČNÝ KANÁL - VPRAVO

FYZICKÉ TĚLO POZEMŠTANA

DÁLKOVÝ PŘENOS DAT, ANTÉNY NA MĚSÍCI

ZDE MOHOU VESMÍRNÍ LIDÉ TLUMIT NEBO RUŠIT PŘENOS DAT OVLÁDÁNÍ (DUCHOVNÍ CESTA - POMOC).

STÍNY - STRÁŽCI - VE SVĚTECH TEMNÝCH

ZAVÁDĚJÍCÍ ENTITA - PRACOVNÍK PRO DÁLKOVÝ PŘENOS DAT - ZAVÁDÍ A DÁLKOVĚ PŘENÁŠÍ DO POMOČNÉHO OVLÁDACÍHO KANÁLU POZEMŠTANA OVLÁDACÍ PROGRAMY NA KONKRÉTNÍ PSEUDOŽIVOT. KAŽDÝ DEN RÁNO PROGRAM ZAČÍNÁ PŘÍKAZEM "ATKAVISE" - START, ZAČÍNÁME - SPOUŠTÍ SE PŘI PROBUZENÍ POZEMŠTANA A VIDÍ HO ZBLÍZKA V DIMENZIONÁLNÍM OKNĚ SVÉ KANCELÁŘE.

PRO OPERATIVNÍ ZÁSADY JE ŘÍDÍCÍ CENTRÁLNÍ SYSTÉM - DATASYSTÉM. PŘÍKAZ PRO SPUŠTĚNÍ JAKÉHOKOLIV NEGATIVNÍHO PROGRAMU JE "TEKAVA". VYHLEDÁVACÍ - ČTECÍ PROGRAM, KTERÝ REAGUJE NA URČITÁ ENERGETICKÁ SPOJENÍ, ŘÍDÍ SAMOSPOUŠTĚCÍ PROGRAMOVÉ SMYČKY.

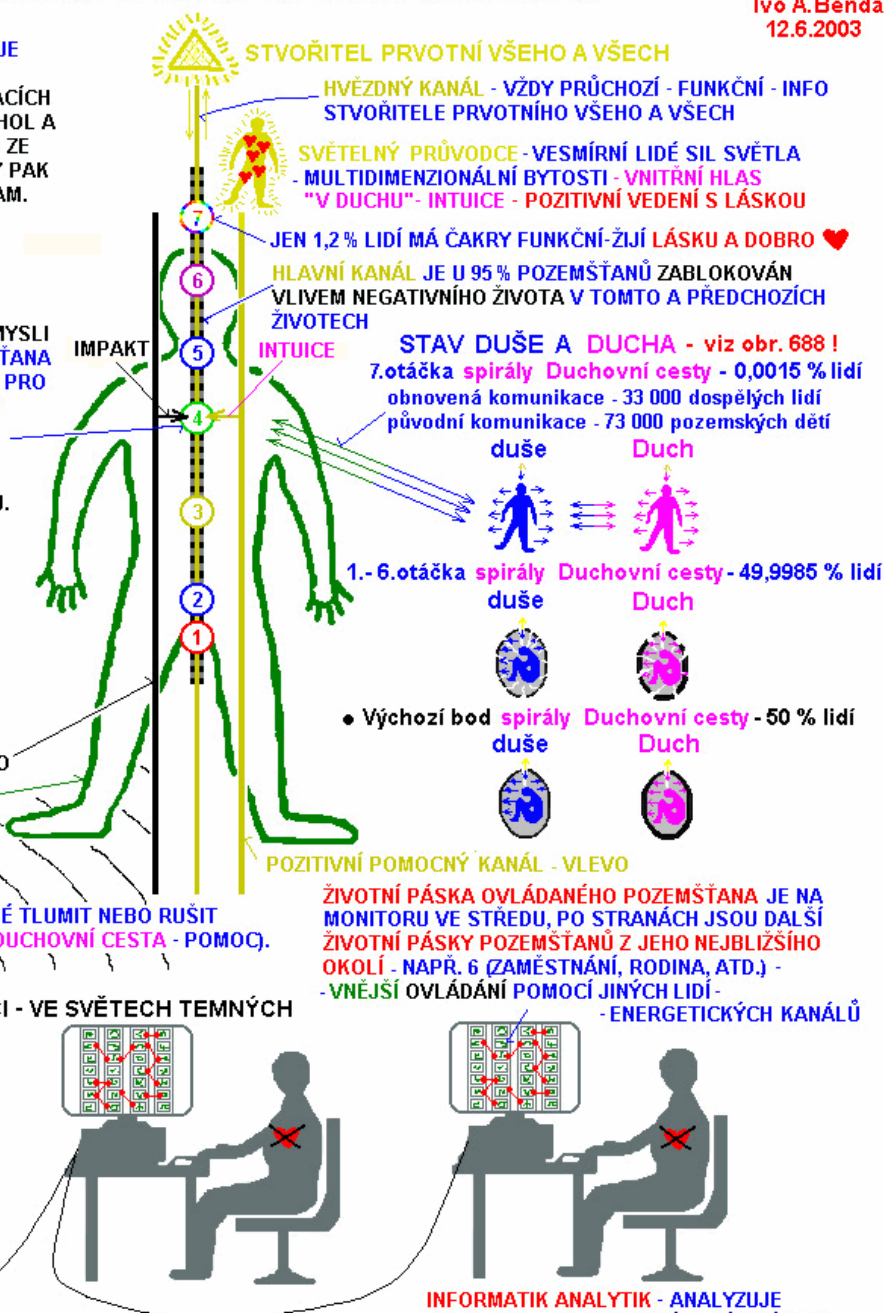
Viz sdělení 819 - 847 - **DUCHOVNÍ CESTA** z knihy III. ROZHOVORY S POUČENÍM OD MÝCH PŘÁTEL Z VESMÍRU, dále sdělení 1561, 1578, 1579, 1684 - 1688, 1694 - 1699, 1702, 1709 - 1710, 1713 - 1714, 1717 - 1718. Viz **NOVÉ ZJEVENÍ PÁNA JEŽÍŠE KRISTA**. Schema je pokračováním obr. 467, 539 - 548, 678 - 693, 741, 765 - 772, 781 - 793, 799, 813.

Nedoporučujeme studovat informace bez výše uvedených textových zdrojů !

Obr. 811

www.vesmirni-lide.cz

Viz sdělení 1761.



STVOŘITEL PRVOTNÍ VŠEHO A VŠECH

HVĚZDNÝ KANÁL - VŽDY PRŮCHOZÍ - FUNKČNÍ - INFO STVOŘITEL PRVOTNÍHO VŠEHO A VŠECH

SVĚTELNÝ PRŮVODCE - VESMÍRNÍ LIDÉ SIL SVĚTLA - MULTIDIMENZIONÁLNÍ BYTOSTI - VNITŘNÍ HLAS "V DUCHU" - INTUICE - POZITIVNÍ VEDENÍ S LÁSKOU

JEN 1,2 % LIDÍ MÁ ČAKRY FUNKČNÍ - ŽIJÍ LÁSKU A DOBRO

HLAVNÍ KANÁL JE U 95 % POZEMŠTANŮ ZABLOKOVÁN VLIVEM NEGATIVNÍHO ŽIVOTA V TOMTO A PŘEDCHOZÍCH ŽIVOTECH

STAV DUŠE A DUCHA - viz obr. 688 !

7. otáčka spirály Duchovní cesty - 0,0015 % lidí
obnovená komunikace - 33 000 dospělých lidí
původní komunikace - 73 000 pozemských dětí



1.-6. otáčka spirály Duchovní cesty - 49,9985 % lidí



• Výchozí bod spirály Duchovní cesty - 50 % lidí



POZITIVNÍ POMOČNÝ KANÁL - VLEVO

ŽIVOTNÍ PÁSKA OVLÁDANÉHO POZEMŠTANA JE NA MONITORU VE STŘEDU, PO STRANÁCH JSOU DALŠÍ ŽIVOTNÍ PÁSKY POZEMŠTANŮ Z JEHO NEJBLIŽŠÍHO OKOLÍ - NAPŘ. 6 (ZAMĚŠTNÁNÍ, RODINA, ATD.) - VNĚJŠÍ OVLÁDÁNÍ POMOCÍ JINÝCH LIDÍ - ENERGETICKÝCH KANÁLŮ

INFORMATIK ANALYTIK - ANALYZUJE CELKOVOU SITUACI OVLÁDANÉ SCÉNY A OVLÁDANÉHO POZEMŠTANA. VOLÍ VHDNĚ POSTUPY K VYTVOŘENÍ NUTNÝCH BLOKŮ V JEHO TĚLECH A ČAKRÁCH, A HLAVNĚ OVLÁDACÍCH PROCEDUR - PROGRAMŮ, KTERÉ PAK PŘEDÁVÁ ANALYTIKOVÍ PROGRAMÁTOROVĚ. MÁ K DISPOZICI VŠECHNY ŽIVOTNÍ PÁSKY PŘEDCHOZÍCH ŽIVOTŮ A PROVÁDÍ VELMI PODROBNÉ PSYCHO - SOCIO - ANALÝZY NA SILNÉ A SLABÉ VLASTNOSTI OVLÁDANÉHO POZEMŠTANA. NOVOU SCÉNU MŮŽE VYTVOŘIT NEJDŘÍVE ZA 1 - 3 DNY. KRIZOVÝ STÁB SE SCHÁZÍ U NEJLÁSKYPLNĚJŠÍCH LIDÍ I KAŽDOU HODINU (ASI OD 5. OTÁČKY DUCHOVNÍ CESTY).

ANALYTIK PROGRAMÁTOR - PROGRAMUJE DODÁVANÉ INSTRUKCE OD INFORMATIKA ANALYTIKA A PŘEDÁVÁ JE ZAVÁDĚJÍCÍ ENTITĚ.

KAŽDÝ ZE 6,5 MILIARDY POZEMŠTANŮ MÁ CELKEM 9 STÍNŮ - STRÁŽCŮ, VŽDY PO 3 U DUCHA, DUŠE A FYZICKÉHO TĚLA. NA NĚ DOHLÍŽÍ ŘÍDÍCÍ PRACOVNÍCI A CELÝ OVLÁDACÍ PSEUDOSYSTÉM JE V MOCI PSEUDOTVŮRČŮ S DOVOLENÍM STVOŘITEL PRVOTNÍHO VŠEHO A VŠECH ZA ÚČELEM POSKYTNUTÍ DŮLEŽITÉ ODPOVĚDI, CO NEVOLIT. DNES JE JIMI 95 % LIDÍ OVLÁDÁNO NA 95 % ! PŘÍPRAVA ČIPŮ - NA 99, 99 % !!!

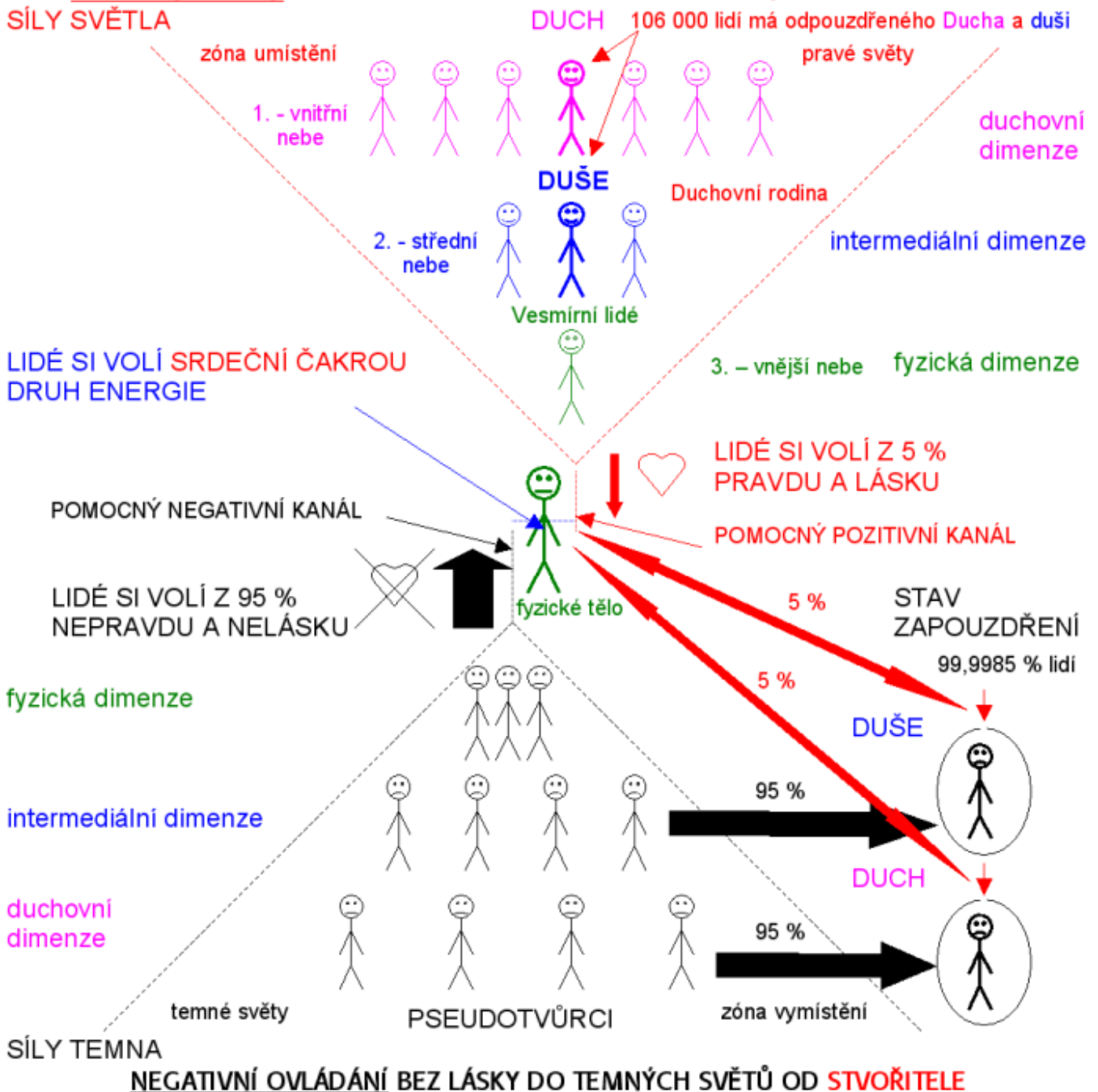
PŮSOBNÍ DUCHOVNÍCH SIL NA NAŠE FYZICKÉ TĚLO

Zpracoval Ivo A. Benda 6.7.2003.

NA KAŽDÉ FYZICKÉ TĚLO POZEMŠTANA PŮSOBÍ MNOHO SVĚTELNÝCH BYTOSTÍ A NEGATIVNÍCH ENTIT. JEHO ŽIVOT JE UTVÁŘEN PRŮNIKEM TĚCHTO ENERGIÍ A KAŽDÝ SÁM PROVÁDÍ VOLBY, KTERÉ DRUHY ENERGIÍ POUŽIJE KE SVÉMU ŽIVOTU. VELKOU ROLI ZDE HRAJE JEHO VĚDOMÍ. Viz schéma obr. 811 a sdělení 1761, sdělení 819 – 847 – **DUCHOVNÍ CESTA**, dále knihy **NOVÉHO ZJEVENÍ** a další zdroje na internetu www.vesmirni-lide.cz.

CELÉ STVOŘENÍ ŘÍDÍ A TVOŘÍ STVOŘITEL PRVOTNÍ VŠEHO A VŠECH

POZITIVNÍ VEDENÍ S LÁSKOU DOMŮ KE STVOŘITELI PRVOTNÍMU VŠEHO A VŠECH SÍLY SVĚTLA



Obr. 813

www.vesmirni-lide.cz

PRÁCE NA SOBĚ - KONTROLA SVÝCH MYŠLENEK A ČINŮ

Zpracováno
3. 1. 2003
3. 1. 2007

NEGATIVNÍ VOLBY = ČIP POD KŮŽÍ

95 % LOUTKOLIDSTVA JE OVLÁDÁNO PSEUDOTVŮRČI A JEJICH AGENTY NA 90-95 % ! MAJÍ 80 % ZATÍŽENÝCH GENŮ OVLÁDACÍMI PROGRAMY !
NEGATIVNÍ VOLBY LIDÍ - NELÁSKA, BUDOVNÍ ČIPOVÉ TOTALITY, PASIVITA A LHOŠTEJNOST PŘITAHUJÍ OVLADACÍ ENTITY NA ZEM, KTERÉ CHTĚJÍ OKRÁST OČIPOVANÉ LIDSTVO I O ZBYTEK SVOBODY A ZOTROČIT NA 99,999 % !!! viz obr. 2000, 1243, 1240, 811, 684-689, 514

1. KROK - ROZŠÍŘENÉ: OVLÁDACÍ PYRAMIDA OVLÁDACÍ PROGRAM
ČIPOVÉ PRŮKAZY NEGATIVNÍHO STAVU - OP ZISKUCHTIVOST
(obr. 682)



2. KROK - JIŽ SE ZAVÁDÍ: ČIP POD KŮŽÍ



VIZ NOVINOVÉ ČLÁNKY NA www.andele-svetla.cz
O OČIPOVÁNÍ VĚCÍ, ZVÍŘAT A LIDÍ (VOJÁCI, VĚZNI A DĚTI V USA A EU)
PŘI NEZVLÁDÁNÍ DUCHOVNÍCH ZKOUŠEK NA DUCHOVNÍ CESTĚ - sdělení 819-847,
ZAVÁDÍ AGENTY VE 4. DIMENZI NEGATIVNÍHO STAVU DO GENŮ OVLÁDACÍ PROGRAMY - OP

NÁSTROJE K ŘEŠENÍ SITUACE:
PETICE PROTI ČIPOVÉ TOTALITĚ,
OBRÁZKY 2000, 3000 A 3001 !!!

POZITIVNÍ VOLBY = LÁSKYPLNÝ ŽIVOT

VIZ NOVÉ ZJEVENÍ PÁNA JEŽIŠE KRISTA S LÁSKOU STVOŘITELE PRVOTNÍHO VŠEHO A VŠECH A S POMOCÍ VESMÍRNÝCH PŘÁTEL - ANDĚLŮ.
PROMĚNA GENU AGRESIVITA NA GEN MÍRUMILOVNOSTI A TO POZITIVNÍ VOLBOU (PV), S LÁSKOU STVOŘITELE PRVOTNÍHO VŠEHO A VŠECH A S POMOCÍ VESMÍRNÝCH PŘÁTEL - ANDĚLŮ.

BAROMETR CHOVÁNÍ viz obr. 286
POMOC ANDĚLŮ LÁSKOU NA CESTĚ K PŘEVIBROVÁNÍ
5 % LIDÍ OD 3. OTÁČKY DUCHOVNÍ CESTY MŮŽE SE ZÁŘIČÍM DUCHOVNÍM SRDCEM A S PRŮMĚRNĚ 30 % GENOVÝM ZATÍŽENÍM PO SPLNĚNÍ SVĚTELNÉHO POSLÁNÍ LÁSKY PŘEVIBROVAT NA NOVOU ZEMĚ V 5. DIMENZI POZITIVNÍHO STAVU, KAM BUDOU ODVOLÁNI PŘED PLNOSTÍ NEGATIVNÍHO STAVU: NÁSTUPEM ČIPOVÉ TOTALITY A 2. PŘÍCHODEM PSEUDOTVŮRČŮ NA ZEM. Viz DUCHOVNÍ CESTA, obr. 796, 797.

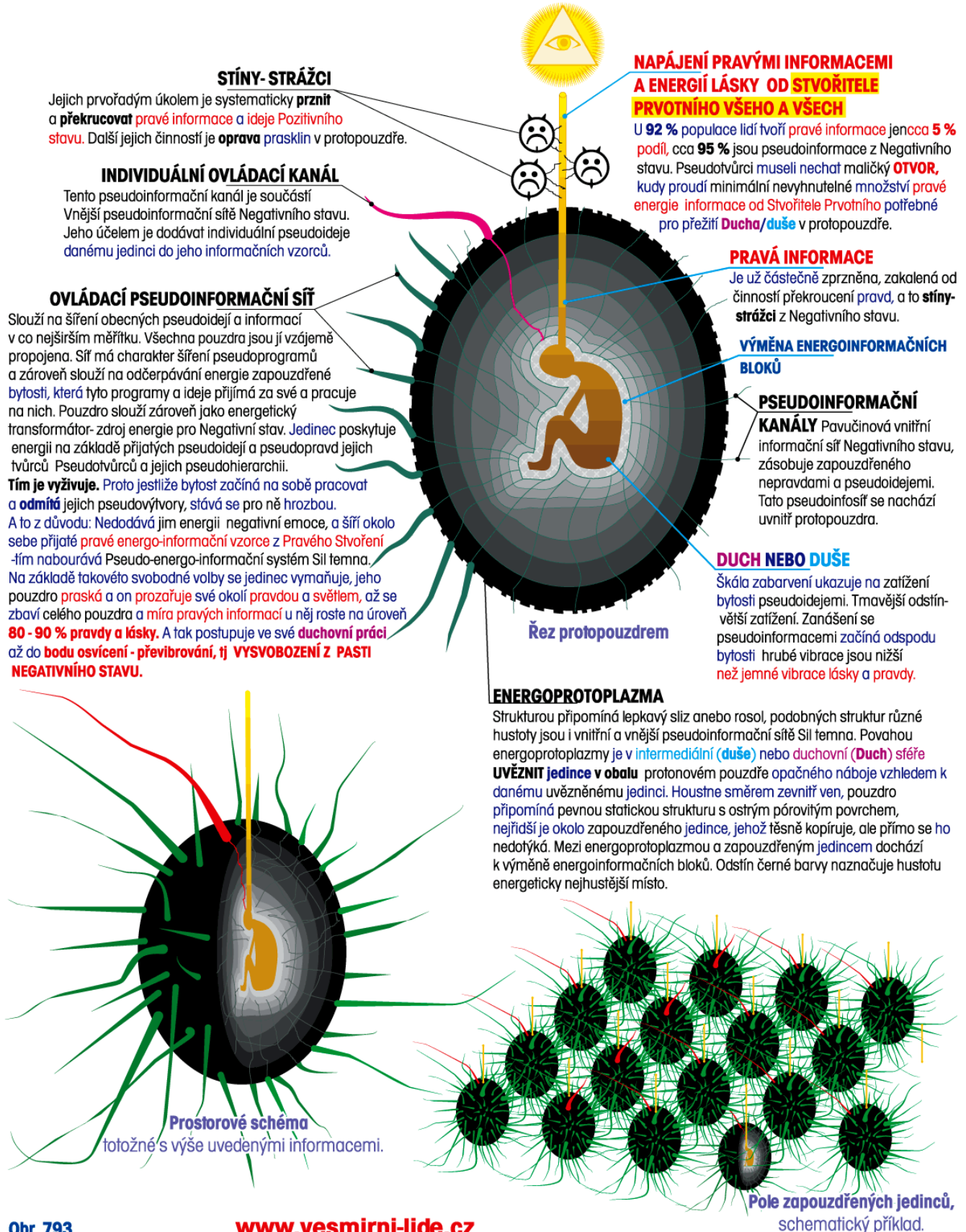


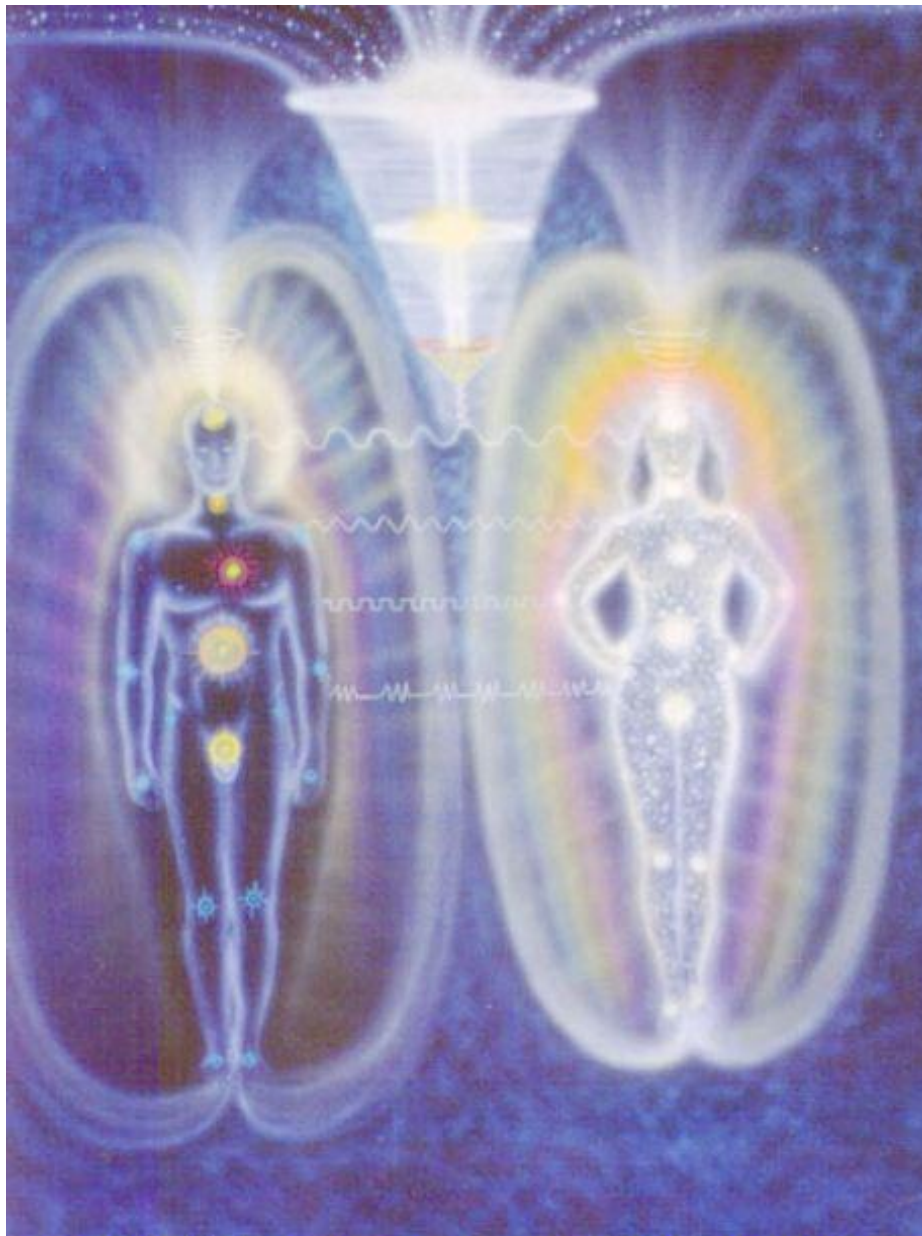
NEJDŮLEŽITĚJŠÍ PRACÍ NA SOBĚ JE KONTROLA VLASTNÍCH MYŠLENEK, TEDY UVĚDOMOVÁNÍ SI ZPĚTNĚ TOHO, CO MYSLÍM A JAK JEDNÁM. PŘI ZPĚTNÉM UVĚDOMĚNÍ SI CHYBY A MYŠLENKOVOU OPRAVOU CHYBNÉHO MYŠLENÍ A JEDNÁNÍ SE SOUČASNĚ OPRAVUJE GEN - BIOLOGICKÝ ZATÍŽENÝ PROGRAM V BUŇKÁCH DNA NAŠEHO FYZICKÉHO TĚLA NA ČISTÝ, NEZATÍŽENÝ GEN - PROGRAM. POMOCÍ ČISTÉHO GENU NEGATIVNÍ ENTITY NEMAJÍ MOŽNOST SPUSTIT PŮVODNÍ DRUH ZLA, KTERÝ TAM BYL NAPROGRAMOVÁN JIMI A NOSITELEM TĚLA V JEHO ŽIVOTĚ NEBO JEHO GENETICKÝMI PŘEDKY (GENEALOGIE) - DĚDIČNÝ HRÍCH. V TOMTO JE KLÍČ K POCHOPENÍ PROCESU. GENY LIDSKÉHO TĚLA JEJ TOTIŽ ŘÍDÍ ZE 65 % V CELÉM ŽIVOTĚ. TAKŽE JE VÝSOSTNĚ DŮLEŽITÉ, KOLIK % JE JICH ZATÍŽENÝCH A DLE TOHO JE I MÍRA OVLADATELNOSTI TOHO TĚLA NEGATIVNÍMI ENTITAMI STEJNĚ. JAKO OVLÁDÁTE POČÍTAČ POMOCÍ PROGRAMŮ WINDOWS AJ., KTERÉ TAKÉ VYTVOŘILY NEGATIVNÍ ENTITY VE 4. DIMENZI. ČISTÉ GENY MOHOU BYT ŘÍZENY JEN DUCHEM A DUŠÍ, COŽ JE SPRÁVNÝ, ZÁKONNÝ PROCES DLE PRINCIPŮ STVOŘITELE PRVOTNÍHO VŠEHO A VŠECH.

Obr. 798 Leták 76 www.vesmirni-lide.cz www.andele-svetla.cz Předávejte dál ! strana 1

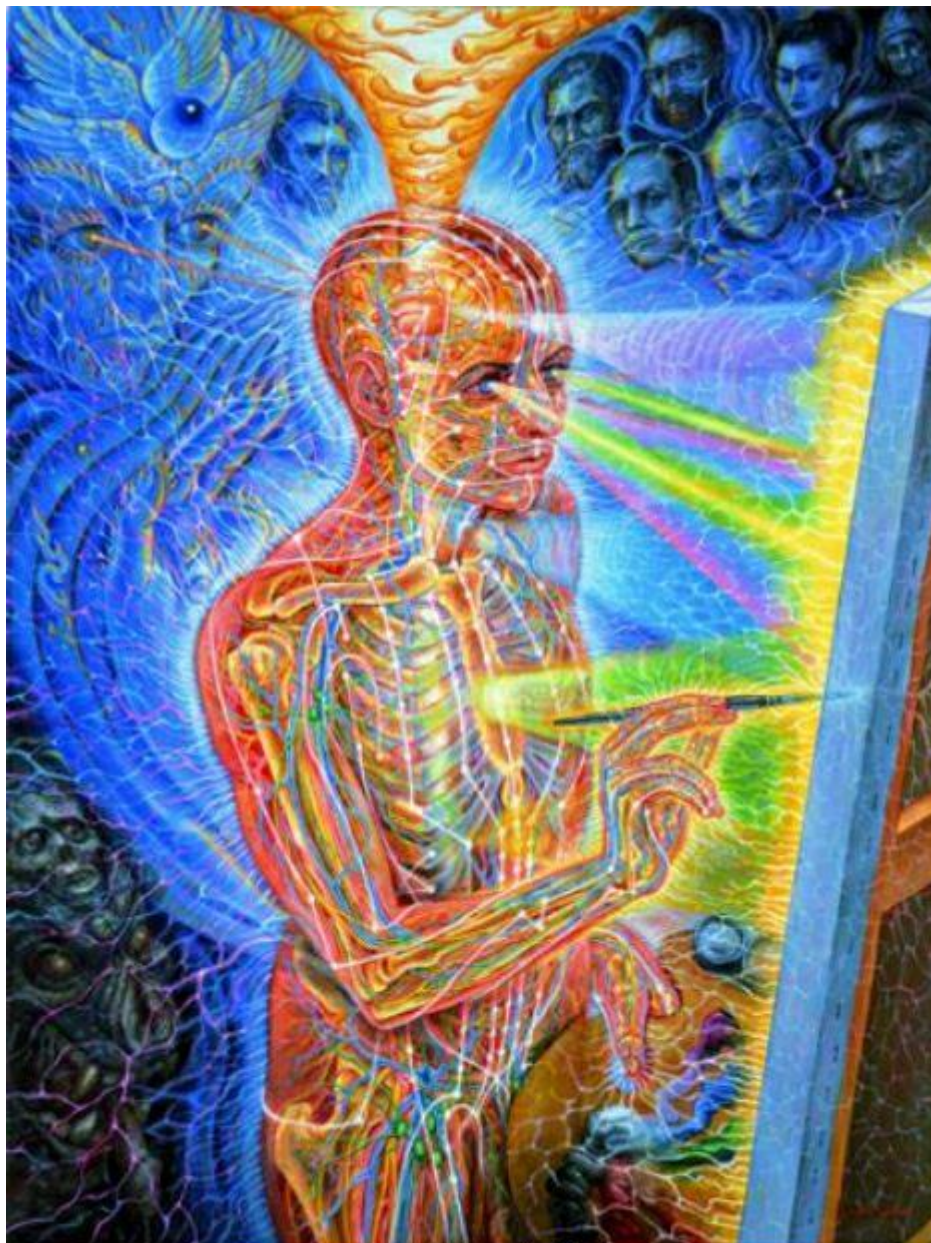
SCHÉMA ENERGOPROTOPLAZMOVÉHO POUZDRA

Tato část sdělení **1718** navazuje na sdělení **DUCHOVNÍ CESTA** sdělení **819-847** a další sdělení **1564, 1578, 1579, 1684-1688, 1694-1699, 1702, 1709, 1710, 1713, 1714, 1717, 1718**, dále na obrázky **467, 539-548, 678-693, 765-772, 776 a 781-792**.
 Nejrozsáhlejší info - knihy **NOVÉHO ZJEVENÍ**. Doporučujeme nejprve prostudovat výše uvedené zdroje. **30.11.2002**





MENTÁLNÍ TĚLO - harmonický život v Pravých světech
Stvořitele Prvotního všeho a všech
Obr. 927 www.vesmirni-lide.cz



Obr. 1027 MALOVÁNÍ
www.vesmirni-lide.cz

ÚROVNĚ OVLÁDACÍCH PROGRAMŮ

Zpracoval Ivo A. Benda 6.6.2004

Na každou úroveň vývoje lidského vědomí mají negativní entity připravené ODPOVÍDÁJÍCÍ OVLÁDACÍ PROGRAMY. Obsahují i ty specifické pozitivní pojmy, které pozemšťan používá ve svém životě a tyto pojmy odpovídají míře pravdy a dobra, kterých pozemšťan dosáhl.

SPIRÁLA ÚROVNĚ OVLÁDACÍCH PROGRAMŮ KOPÍRUJÍCÍ SPIRÁLU RŮSTU LIDSKÉHO VĚDOMÍ NA DUCHOVNÍ CESTĚ - OBR. 688 JE VYTVÁŘENA NEGATIVNÍMI ENTITAMI S CÍLEM VRÁTIT LIDSKOU BYTOST ZPĚT DO VÝCHOZÍHO BODU DUCHOVNÍ CESTY. PROTO TATO SPIRÁLA MÁ OPAČNOU ORIENTACI - LEVOTOČIVOU (PROTI SMĚRU HODINOVÝCH RUČÍČEK), OPROTI SPIRÁLE DUCHOVNÍHO RŮSTU LIDSKÉHO VĚDOMÍ SÍLY TEMNA VRACEJÍ A DRŽÍ LIDSKOU BYTOST VE VÝCHOZÍM BODĚ TAK, ŽE PROGRAMUJÍ SCÉNY - SITUACE TAK, ABY JE POZEMŠŤAN NEZVLÁDAL, TÍM MU VYTVÁŘEJÍ BLOKY V HLAVNÍM KANÁLE A ČAKRÁCH, ROZPOJUJÍ ŠROUBOVICE DNA - A TÍM MAJÍ STÁLE MĚNĚ PRAVÝCH INFO OD STVOŘITELE A OD VESMÍRNÝCH LIDÍ PRAVÉHO STVOŘENÍ. SOUČASNĚ TÍMTO PŘEPROGRAMOVÁVÁJÍ ČISTÉ GENY V TĚLE NA ZATÍŽENÉ GENY - PROGRAMY - KDYKOLI SCHOPNĚ SPUŠTĚNÍ K PROVÁDĚNÍ ZEL A NEPRAVD. VE STŘEDOVĚKU ZVYŠOVALI % ZATÍŽENÝCH GENŮ Z 20 % NA 50 %, DNES JE TO 80 % ZATÍŽENÝCH GENŮ V PRŮMĚRU U 6.5 MILIARDY LIDÍ PLANETY ZEMĚ.

POMĚR ÚROVNĚ OVLÁDACÍCH PROGRAMŮ DATASYSTÉM A INDIVIDUÁLNÍ OVLÁDÁNÍ:

IO INDIVIDUÁLNÍ OVLÁDACÍ PROGRAM - IO
- zastoupení poměru v %
DA DATASYSTÉM - DA - zastoupení poměru v %

7. otáčka Duchovní cesty - 10 % ovládnutí - 0,0015 % pozemšťanů.
DATASYSTÉM + VYŠŠÍ STUPEŇ INDIVIDUÁLNÍHO OVLÁDÁNÍ NEGATIVNÍMI ENTITAMI
90 %
82 - 75 % IO
18 - 25 % DA

6. otáčka Duchovní cesty - 25 % ovládnutí - 1,3 % pozemšťanů.
DATASYSTÉM + VYŠŠÍ STUPEŇ INDIVIDUÁLNÍHO OVLÁDÁNÍ NEGATIVNÍMI ENTITAMI
75 %
69 % IO
31 % DA

5. otáčka Duchovní cesty - 68 % ovládnutí - 1,2 % pozemšťanů.
DATASYSTÉM + VYŠŠÍ STUPEŇ INDIVIDUÁLNÍHO OVLÁDÁNÍ NEGATIVNÍMI ENTITAMI
32 %
57 % IO
43 % DA

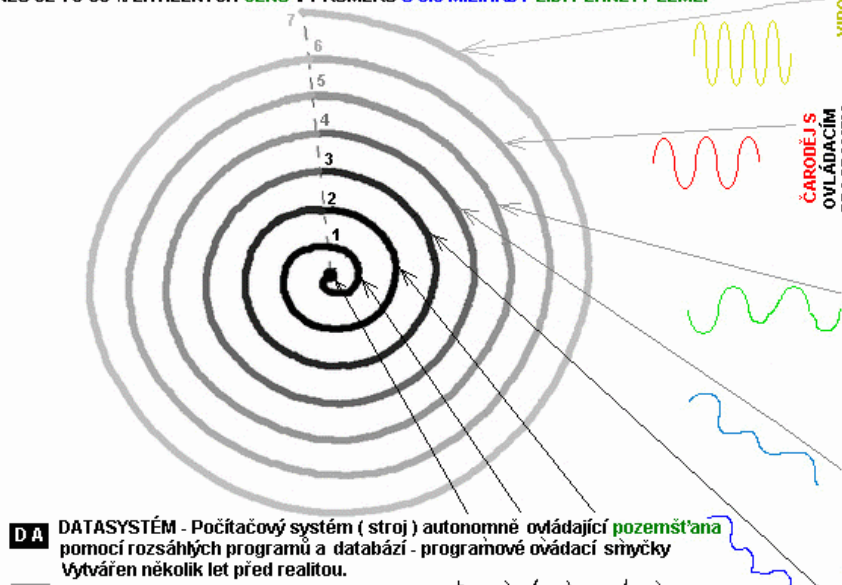
4. otáčka Duchovní cesty - 70 % ovládnutí - 1,5 % pozemšťanů.
DATASYSTÉM + VYŠŠÍ STUPEŇ INDIVIDUÁLNÍHO OVLÁDÁNÍ NEGATIVNÍMI ENTITAMI
30 %
46 % IO
54 % DA

3. otáčka Duchovní cesty - 75 % ovládnutí - 1,8 % pozemšťanů.
DATASYSTÉM + VYŠŠÍ STUPEŇ INDIVIDUÁLNÍHO OVLÁDÁNÍ NEGATIVNÍMI ENTITAMI
25 %
35 % IO
65 % DA

2. otáčka Duchovní cesty - 80 % ovládnutí - 2,2 % pozemšťanů.
DATASYSTÉM + VYŠŠÍ STUPEŇ INDIVIDUÁLNÍHO OVLÁDÁNÍ NEGATIVNÍMI ENTITAMI
20 %
23 % IO
77 % DA

1. otáčka Duchovní cesty - 90 % ovládnutí - 42 % pozemšťanů.
DATASYSTÉM + NÍZKÝ STUPEŇ INDIVIDUÁLNÍHO OVLÁDÁNÍ NEGATIVNÍMI ENTITAMI - CÍRKEVNÍ OVLÁDACÍ PROGRAMY, RELIGIONISTIKA, p. VOJTÍSEK
10 %
11 % IO
89 % DA

Výchozí bod - 95 % ovládnutí - 50 % pozemšťanů. Automatické ovládací programy DATASYSTÉMU (počítačový systém) - MATERIÁLNÍ OVLÁDACÍ PROGRAMY - ŠKOLY, VĚDA, MÉDIA, VLÁDA, RELIGIONISTIKA - p. VOJTÍSEK
5 %
100 % DA



DA DATASYSTÉM - Počítačový systém (stroj) autonomně ovládající pozemšťana pomocí rozsáhlých programů a databází - programové ovládací smyčky Vytvářen několik let před realitou.

IO INDIVIDUÁLNÍ OVLÁDÁNÍ - viz OBR. 811 :

DÁLKOVÝ PŘENOS DAT, ANTÉNY NA MĚSÍCI
ZDE MOHOU VESMÍRNÍ LIDÉ TLUMIT NEBO RUŠIT PŘENOS DAT OVLÁDÁNÍ (DUCHOVNÍ CESTA - POMOC).
STÍNŮ - STRÁŽCÍ - VE SVĚTECH TEMNÝCH

ZIVOTNÍ PÁSKA OVLÁDNĚHO POZEMŠŤANA JE NA MONITORU VE STŘEDU, PO STRANÁCH JSOU DALŠÍ ZIVOTNÍ PÁSKY POZEMŠŤANŮ Z JEHO NEJBLIŽŠÍHO OKOLÍ - NAPŘ. 6 (ZAMĚSTNÁNÍ, RODINA, ATD.) - VNĚJŠÍ OVLÁDÁNÍ POMOCÍ JINÝCH LIDÍ - ENERGETICKÝCH KANÁLŮ



ZAVÁDĚJÍCÍ ENTITA - PRACOVNÍK PRO DÁLKOVÝ PŘENOS DAT - ZAVADÍ A DÁLKOVĚ PŘENÁŠÍ DO POMOCNÉHO OVLÁDACÍHO KANÁLU POZEMŠŤANA OVLÁDACÍ PROGRAMY NA KONKRÉTNÍ PSEUDODIVŮT. KAŽDÝ DEN RÁNO PROGRAM ZAČÍNÁ PŘÍKAZEM "ATKAVISE" - START, ZAČÍNÁME - SPOUŠTÍ SE PŘI PRŮBUZENÍ POZEMŠŤANA A VIDÍ HO ZBLÍZKA V DIMENZIONÁLNÍM OKNĚ SVĚ KANCELÁŘE.

ANALYTIK PROGRAMÁTOR - PROGRAMUJE DODÁVANÉ INSTRUKCE OD INFORMATIKA ANALYTIKA A PŘEDÁVÁ JE ZAVÁDĚJÍCÍ ENTITĚ.
KAŽDÝ ZE 6,5 MILIARDY POZEMŠŤANŮ MÁ CELKEM 9 STÍNŮ - STRÁŽCŮ, VZDY PO 3 U DUCHA, DUŠE A FYZICKÉHO TĚLA. NA NĚ DOHLÍŽÍ ŘÍDÍCÍ PRACOVNÍCI A CELÝ OVLÁDACÍ PSEUDOSYSTÉM JE V MOCI PSEUDOTVŮRČU S DOVOLENÍM STVOŘITELE PRVOTNÍHO VŠEHO A VŠECH ZA ÚČELEM POSKYTNUTÍ DŮLEŽITÉ ODPOVĚDI, CO NEVOLIT. DNES JE JIMI 95 % LIDÍ OVLÁDÁNO NA 95 % ! PŘÍPRAVA ČIPŮ - NA 99, 99 % !!!

INFORMATIK ANALYTIK - ANALYZUJE CELKOVOU SITUACI OVLÁDNĚ SCÉNY A OVLÁDNĚHO POZEMŠŤANA. VOLÍ VHDNĚ POSTUPY K VYTVOŘENÍ NUTNÝCH BLOKŮ V JEHO TĚLECH A ČAKRÁCH, A HLAVNĚ OVLÁDACÍCH PROCEDUR - PROGRAMŮ, KTERÉ PAK PŘEDÁVÁ ANALYTIKOVÍ PROGRAMÁTORŮVI. MÁ K DISPOZICI VŠECHNY ZIVOTNÍ PÁSKY PŘEDCHOZÍCH ŽIVOTŮ A PROVÁDÍ VELMI PODROBNĚ PSYCHO - SOCIO - ANALÝZY NA SILNĚ A SLABĚ VLASTNOSTI OVLÁDNĚHO POZEMŠŤANA. NOVOU SCÉNU MŮŽE VYTVOŘIT NEJDŘÍVE ZA 1 - 3 DNY. KRIZOVÝ STÁB SE SCHÁZÍ U NEULÁSKYPLNĚJŠÍCH LIDÍ I KAŽDOU HODINU (ASI OD 5. OTÁČKY DUCHOVNÍ CESTY).

PRO OPERATIVNÍ ZÁSAHY JE ŘÍDÍCÍ CENTRÁLNÍ SYSTÉM - DATASYSTÉM. PŘÍKAZ PRO SPUŠTĚNÍ JAKÉHOKOLIV NEGATIVNÍHO PROGRAMU JE "TEKAVA". VYHLEDÁVACÍ - ČTECÍ PROGRAM, KTERÝ REAGUJE NA URČITÁ ENERGETICKÁ SPOJENÍ, ŘÍDÍ SAMOSPŮŠTĚCÍ PROGRAMOVÉ SMYČKY.

SPECIFICKÉ EZOTERICKÉ OVLÁDACÍ PROGRAMY PRO 2. - 7. OTÁČKU jsou ve směrech : KAMENY, ASTRO, NUMERO, KARTY, EZOTERIKA, VĚŠTĚNÍ, ZÁHADY, UFO, PARAPSYCHOLOGIE, LÉČITELSTVÍ, DUCHOVNÍ SMĚRY A FILOSOFIE, RELIGIONISTIKA, p. VOJTÍSEK - SPOLEČNOST PRO STUDIUM SEKT A NÁBOŽENSKÝCH SMĚRŮ. HLAVNÍM NOSNÝM OVLÁDACÍM PROGRAMEM JE "ROZDĚL A PANUJ" - ROZEŠTŮVÁNÍ - IZOLACE A SEPARACE LIDÍ DO "SKUPIN" - POUŽÍVÁN VŠUDE.

Viz sdělení 819 - 847 - DUCHOVNÍ CESTA z knihy III. ROZHOVORY S POUČENÍM OD MÝCH PŘÁTEL Z VESMÍRU, dále sdělení 1561, 1578, 1579, 1684 - 1688, 1694 - 1699, 1702, 1702, 1709 - 1710, 1713 - 1714, 1717 - 1718, 1761, 1925, 1915, 1938. Viz NOVĚ ZJEVENÍ PÁNA JEŽIŠE KRISTA. Schema je pokračováním obr. 467, 539 - 548, 678 - 693, 741, 765 - 772, 781 - 793, 799, 811, 813, 1240. Nedoporučujeme studovat informace bez výše uvedených textových zdrojů !

STAV POZEMSKÉHO LIDSTVA NA PLANETĚ ZEMI

Aktualizace obr. 447
Ivo A. Benda
14.7.2004

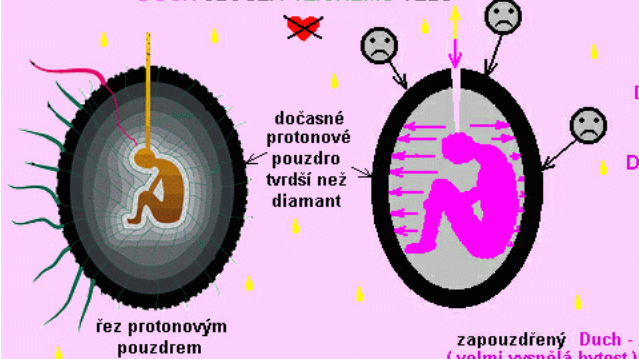


STVOŘITEL

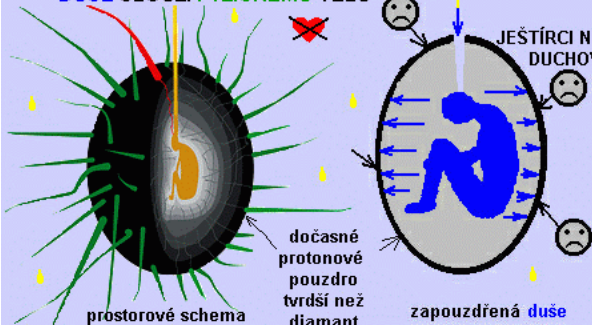
✗ NEGATIVNÍ STAV

Téměř všech 6,3 miliardy pozemšťanů má zapouzdřeny dočasnými protonovými pouzdry tvrdšími nežli diamant **Ducha a duši** (jako v pohádkách "Šípková Růženka" či "O vodníkovi") a jejich **fyzické tělo** je ovládáno z 95% ještírky nebo zlými **duchy** - pseudotvůrci - (šéfové). Pouzdra jsou vytvořena z **VLASTNÍ** negativní energie vlastními volbami.

DUCH SLOUŽÍ FYZICKÉMU TĚLU



DUŠE SLOUŽÍ FYZICKÉMU TĚLU



FYZICKÉ TĚLO VLÁDNE DUCHU A DUŠI A TAKÉ POSKYTUJE ODPOVĚDI

OVLÁDÁNÍ FYZICKÉHO TĚLA NA 95% JEŠTÍRKY NEBO ZLÝMI **DUCHY** 5% PRAVDIVÝCH INFORMACÍ MÁ BÝT SNÍŽENO ČIPY NA MĚNĚ NEŽ 1%.



fyzické tělo ovládané z 95% negativním stavem (Sílymi temna)- jako loutka- je jejich otrokem a nesvobodné

Vysvobození z protonových pouzder - viz **Duchovní cesta** (sdělení 819-847) - **narušení a likvidace pouzder JEDINĚ VLASTNÍ LÁSKOU, STÁLE NOVÝMI POZITIVNÍMI PŘÍSTUPY.** Obdobná pouzdra uvidíte ve filmu "MATRIX".

♥ POZITIVNÍ STAV

Cca 48 000 dospělých pozemšťanů s malými zbytky narušených pouzder (v 7. otáčce **Duchovní cesty**) + 73 000 pozemských dětí ; a všichni **VESMÍRNÍ LIDÉ.**

DUCH VLÁDNE A DÁVÁ OTÁZKY (VNITŘNÍ JÁ)

DUCHOVNÍ SVĚTY



Duchovní cesta Ducha

DUCHOVNÍ VZESTUP

DUCHOVNÍ PÁD

svobodný Duch - (velmi vyspělá bytost)

INTERMEDIÁLNÍ SVĚTY



Duchovní cesta duše

DUCHOVNÍ VZESTUP

DUCHOVNÍ PÁD

svobodná duše

DUŠE SLOUŽÍ DUCHU A ZPRACOVÁVÁ ŘEŠENÍ

FYZICKÉ TĚLO - VNĚJŠÍ JÁ - SLOUŽÍ DUCHU PŘES DUŠI A POSKYTUJE ODPOVĚDI

FYZICKÉ SVĚTY



Duchovní cesta fyzického těla

DUCHOVNÍ VZESTUP

DUCHOVNÍ PÁD

svobodné fyzické tělo

Funguje triáda Duch - duše - fyzické tělo, Duch je veden Stvořitelem a ten odsouhlasuje aktivity Ducha, duše a fyzického těla.

Poznámka: Světlé šipky značí správnou plnou niternou komunikaci, záře v pozitivním stavu značí správnou komunikaci s dalšími pravými bytostmi .

Viz sdělení 819-847 - **Duchovní cesta** z knihy III. ROZHOVORY S POUČENÍM OD MÝCH PŘÁTEL Z VESMÍRU, dále **NOVÉ ZJEVENÍ PÁNA JEŽIŠE KRISTA**, sdělení 1561,1578, 1579,1602,1684-1688, 1694-1699,1702 ,1761, 1825, 1925, 1915, 1938. Schema je pokračováním obr.447, 448, 467, 678-693, 765-772.

**POZITIVNÍ LÁSKYPLNÝ ČLOVĚK
SVOBODNÝ ČLOVĚK**



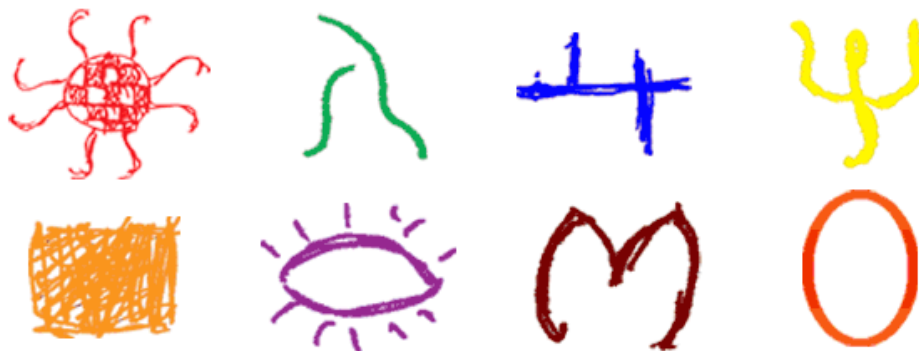
**POZITIVNÍ LÁSKYPLNÝ ČLOVĚK
V ŽIVOTĚ VYZAŘOVANOU LÁSKOU
Z OTEVŘENÉHO DUCHOVNIHO SRDCE
BRÁNÍ PRŮNIKU OVLÁDACÍCH TEMNÝCH
PROGRAMŮ DO SVÝCH TĚL**

**NEGATIVNÍ NELÁSKYPLNÝ ČLOVĚK
NESVOBODNÝ - OVLÁDANÝ LOUTKOČLOVĚK**



**NEGATIVNÍ NELÁSKYPLNÝ ČLOVĚK
V ŽIVOTĚ BEZ VYZAŘOVANÉ LÁSKY
Z DŮVODU ZAVŘENÉHO DUCHOVNIHO SRDCE
NEBRÁNÍ PRŮNIKU OVLÁDACÍCH TEMNÝCH
PROGRAMŮ DO SVÝCH TĚL**

**NĚKTERÉ Z MNOHA NAPROGRAMOVANÝCH OVLÁDACÍCH ZNAKŮ
VYSÍLANÝCH Z TEMNÝCH SVĚTŮ**



**PLANETA ZEMĚ NENÍ PŘEKÁŽKOU PRO OVLÁDACÍ ZNAKY,
ALE LÁSKYPLNÉ ENERGIE JE ROZPOUŠTÍ**

**OCHRANA LÁSKOU STVOŘITELE ZÁŘÍCÍ ZE SRDCE
A OVLÁDÁNÍ PROGRAMY (ZNAKY) Z TEMNÝCH SVĚTŮ**

OVLÁDACÍ ZNAKY - doplnění ke sdělení 1761 a k obrázkům 2000, 2001 a 2003.

Obr. 2004

www.vesmirni-lide.cz www.andele-svetla.cz

PŮSOBNÍ ENERGIÍ POMOCI Z NEBE A OVLÁDÁNÍ Z PEKEL NA LIDSTVO NA PLANETĚ ZEMI

Zpracoval:
Ivo A. Benda
17.8.2005
21.5.2008

ANDĚLÉ SVĚTLA - VESMÍRNÍ LIDÉ
NEBE - ZÓNA UMÍSTĚNÍ
POZITIVNÍ STAV
MILUJÍ NÁS
A POMÁHAJÍ

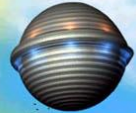
STVOŘITEL PRVOTNÍ
VŠEHO A VŠECH

LÁSKA
DOBRO
PRAVDA
MOUDROST
INTELIIGENCE

LIDSTVO POUŽÍVÁ
10 % V ŽIVOTĚ
- VEDENÍ

ROZHOVORY
1.- 10. díl

NOVÉ ZJEVENÍ



100 000 lodí
PODZIM - JARO
250 MILIÓŇŮ
ANDĚLŮ SVĚTLA

100 000 lodí
JARO - PODZIM
250 MILIÓŇŮ
ANDĚLŮ SVĚTLA

ÁŠTAROVA
FLOTILA

ÁŠTAR ŠERAN

PÁN JEŽÍŠ
KRISTUS

PTAAH

PTAAHOVA
FLOTILA



ZNIČENÝ POVRCH
TEMNÝCH SVĚTŮ

SÍLY TEMNA - OVLÁDAJÍ VÁS
NEGATIVNÍ STAV

PEKLA -
ZÓNA VYMÍSTĚNÍ

LIDSTVO POUŽÍVÁ
90 % V ŽIVOTĚ - OVLÁDÁNÍ



LIDSTVO SI SAMO VOLÍ používání životní energie - informace z Nebe - Pravých světů (10%) a z pekla - Temných světů (90%) - sdělení 1761, 1925 a obr 688, 811. (Při tvorbě schématu jsme viděli zářivou radost Vesmírných lidí a zuřivost a poprask negativních entit a jejich vzájemné obviňování, kdo udělal chybu.)

Obr. 2000 LETÁK 135 www.andele-svetla.cz www.vesmirmi-lide.cz www.angels-light.org Předávejte dál! strana 1

DUCHOVNÍ CESTA - AKTIVACE ŠROUBOVIC DNA A OTVÍRÁNÍ ČAKRY

Zpracoval
Ivo A. Benda 4.11.2004

PAST
NEGATIVNÍHO
STAVU



Duch a duše jsou zapouzdřeny dočasnými protonovými pouzdry (praskliny-rotace)

Duch a duše jsou odpouzdřeny ve světle a radosti

LIDSKÁ DUCHOVNÍ CESTA	ŠROUBOVICE DNA FYZICKÉHO TĚLA	ČAKRY	% LIDÍ PLANETY ZEMĚ ZE 6.5 MILIARDY	MÍRA OVLÁDÁNÍ	
Bytost lidská ve hmotě dosud neprobuzena ke své duchovní práci	aktivována 1. a 2. šroubovice DNA	otevřena 1. a 2. čakra	52%	více než 95%	
1. otáčka na spirále duchovního uvědomění Musíš vědět	aktivace 3. šroubovice	otevření 3. čakry + výjimečné otevření 4. čakry a její opětné zavření	40%	90-95%	
2. otáčka Musíš chtít	aktivace 4. šroubovice		2,2%	80%	
3.ot. Musíš se odvážit + 4.ot. Musíš být zticha	aktivace 5., 6., 7. šroubovice	během otáčky 4. = další hluboké otevření 4. čakry a otevření 5. čakry	3.ot.1,8% 4.ot.1,5%	3.ot.75% 4.ot.70%	
5. otáčka Musíš mít znamení	aktivace 8. a 9. šroubovice	občasné otvírání 6. a 7. čakry	1,2%	68%	
6. otáčka HMAT	1. stupeň I. etapy	ke konci otevření 6. čakry	1,3%	65%	
	2. stupeň I. etapy	aktivace 10. šroubovice		otevření 7. čakry	55%
	3. stupeň I. etapy			postupné otvírání 8. čakry	50%
	4. stupeň I. etapy			tříbení 8. čakry	45%
	5. stupeň I. etapy	aktivace 11. šroubovice			42%
	6. stupeň I. etapy			krátké otevření a následné zavření 9. čakry	38%
	7. stupeň I. etapy	aktivace 12. šroubovice			25%
7. otáčka SLOVO	1. období II. etapy	otevření 9. čakry	0,0017% - tj. 0,017‰ 73 tisíc dětí což je 121 000 lidí	20%	
	2. období II. etapy	v závěru otevření 10. čakry		18%	
	3. období II. etapy	stabilizace 10. čakry		15%	
	4. období II. etapy	příprava na otevření 11. čakry		12%	
	5. období II. etapy	postupné otvírání 11. čakry		10%	
	6. období II. etapy	v závěru úplné otevření 11. čakry		10%	
	7. období II. etapy	v závěru - osvícení - otevření 12. čakry		10%	

HUMATON

BOJOVNÍK so.p.

ČARODĚJ s ovládacím programem

VIDOUCÍ

MOHOU PŘEVIBROVAT DO 5. DIMENZE

POZITIVNÍ STAV → plné využití darů Ducha při světelné práci

Pozn: Dnes jsou na cestě k převibrování do 5. dimenze převážně lidé ze 7., 6., a 5. otáčky a celkový počet se odhaduje na ~ 1,2%. Podmínkou převibrování je SPLNĚNÉ SVĚTELNÉ POSLÁNÍ LÁSKY.

Od 7.7.2002 do 10.8.2004 se počet dospělých odpouzdřených lidí v 7. otáčce zvýšil ze 33 000 na 48 000, další se sem přesouvají ze 6. a 5. otáčky - naplňuje se 1. vlna převibrování v nejbližších letech.

Viz sdělení 819-847 - Duchovní cesta z knihy III. ROZHOVORY S POUČENÍM OD MÝCH PŘÁTEL Z VESMÍRU, dále sdělení 1561, 1578, 1579, 1684-1688, 1694-1699, 1702. Schema je pokračováním obr. 467, 678 - 693, 765-772. Nedoporučujeme studovat informace bez výše uvedených zdrojů!

Obr. 692 Leták 73 (leták 9 čb)

www.vesmirni-lide.cz

strana 2

Výtahy z knihy: **10. díl ROZHOVORY S POUČENÍM OD MÝCH PŘÁTEL Z VESMÍRU:**

CO JE TO BÝT LOU TKOU ?

„Být loutkou znamená
být vším jiným,
jen ne sám sebou, znáš ?
A vědět to či nikoliv.

Být loutkou je
stav negativní,
který si lidé vybírají
na základě voleb svých.

Být loutkou znamená
ZAKOUŠET NEGATIVNÍ STAV,
neboť ten, kdo ovládá
tam své negativní záměry vkládá.

Být loutkou je
nebýt láskyplným člověkem,
mít srdce zavřené
a chovat se jako stín bez duše.

Být loutkou se zažije,
jaké volby neprovádět,
na vlastní kůži se otestuje,
že do Temnot se nemá kráčet.

Být loutkou je tělo bez duše,
tedy v minimálním spojení,
pod velmi silným ovládním
pseudotvůrci přes ovládací programy.

Být loutkou značí
nežít a neexistovat v Nebi,
ale v odpadkovém koši,
v černém Vesmíru – zóně vymístění.

Být loutkou je tedy

existovat z odpadu Pravého Stvoření,
nic pozitivního nevytvořit
a parazitovat na energiích odpadních.

Být loutkou je stav
neživota a smrti,
neustálého stárnutí
a iluzorního zdraví.

Být loutkou je nemoc,
která se láskou čistou vyléčí,
pokud si to oběť zvolí
a podstoupí duchovní cestu proměny.

Být loutkou je tedy
popření Prvotního Stvořitele
a existovat v zajetí
dálkově řízené VIBRAČNÍ OVLÁDACÍ SÍTĚ.

Být loutkou značí
svobod a práv se vzdát,
ponechat si jich jen malé množství,
aby byl jednou možný návrat.

S láskou v srdci předal všem
Aštar Šeran, co je ti věrným přítelem,
v srdíčku tvém krásném.“

*Děkuji ti drahý Aštare,
já s láskou předám báseň všem.*

2639. Ovládání Temnem (846). (Přijal Ivo A. Benda.)

8:06-8:19 hodin. 18.1.2006.
Místo: Martin.

OVLÁDÁNÍ TEMNEM

„OVLÁDÁNÍ TEMNEM je nepříjemná věc,
je to OPAK VEDENÍ,
nedobrovolné a podvodné,
ovládači jsou pekelní pseudotvůrci.

Ovládání je prožitek,
který na Zemi zažíváte,
k poučení co nevolit máte,
je to s DOVOLENÍM STVOŘITELE.

Sami jste si to vybrali,
někteří se Světelným posláním,
jiní s negativním snažením,
to si každý SÁM VOLÍ.

V případě volby negativního stavu
bytost lidská volí si loutkohru,
značně závislá na TEMNÝCH PROGRAMECH,
které PŘIJÍMÁ a PSEUDOŽIJE.

Její Duch a duše
do času odstavena je,
v pouzdrech uvězněna
a v péči strážců temných zeje.

Pak její vlastní já
není tady, ale JEN tam,
TĚLO BEZ DUŠE v písni Okurky
jak správně pje Lucie Bílá.

NEJSEM TO TEDY JÁ, ale jen STÍN,
jak zpívá
ve svém „Desátém patře“
zpěvák Martin Maxa.

Pak těmto loutkolidem
dostupná není Pravda,
dostávají milióny nápověd z Nebe
ke snížení ovládání a NALEZENÍ SAMA SEBE.

S láskou v srdci předal všem
Ptaah, co je ti věrným přítelem,
v srdíčku tvém krásném.“

*Děkuji ti drahý Ptaahu,
já s láskou předám báseň všem.*

VEDENÍ SVĚTLEM

„VEDENÍ SVĚTLEM je příjemná věc,
DOSTÁVÁ SE HO KAŽDÉMU, to mi věř,
JINOU VĚCÍ JE PŘIJÍMÁNÍ,
tedy VOLBA SVĚTELNÝCH ENERGIÍ.

Vedení Světlem řídí STVOŘITEL,
ten PRVOTNÍ VŠEHO A VŠECH,
čistá láska, pravda, moudrost, inteligence,
který OPAKEM pseudotvůrců je.

VEDENÍ SVĚTLA V HRUDI MÁTE,
v jeho STŘEDU – DUCHOVNÍ SRDCE,
tam, kde láska čistá kvete
v jasném, silném, zářivém bílém SVĚTLE.

Tímto středem získáváte
vedení Prvotního Stvořitele,
Anděl strážný tam též je,
záleží, jak dalece SRDCE OTEVŘETE.

Vedením Světlem se vymaňujete
z otrockého ovládnání postupně,
naráz to prosím nejde,
trpělivost ve zvládnání duchovních zkoušek.

Práci světelnou vám dávají
Andělé Světla, kteří pomáhají,
jak můžete pomoci druhým a sobě
a STVOŘITELI PRVOTNÍMU celkově.

NEZIŠTNÉ DÁVÁNÍ je způsob,
jak pomáhat bližním vůkol,
přes svá srdce se spojte,
tam shodnou lásku najdete.

Milujte se stále více,
vedení Světla to podporuje,
se začátkem se neuspokojujte,
kráčejte stále jako svíce.

Ti, co vedení Světla znají

jej milují a žehnají,
bez něj není vysvobození
z pseudosvěta nelásky a lží.

S láskou v srdci předal všem
Ptaah, co je ti věrným přítelem,
v srdíčku tvém krásném.“

*Děkuji ti drahý Ptaahu,
já s láskou předám báseň všem.*

2641. Život JEN pro sebe (848).

(Přijal Ivo A. Benda.)

15:45-16:05 hodin. 25.1.2006.

Místo: Martin.

ŽIVOT JEN PRO SEBE

„Lidé, co žijí sami PRO SEBE,
ničehož nic si neuvědomují,
že toto je život negativní,
ve směru do temných společností.

Vypadá to zcela nenápadně,
vždyť skoro každý si žije pro sebe,
JAKO HRABOŠ SI SOBĚ HRABE
„pochtivě“ peníze vydělané.

Chybí tam jakékoliv DÁVÁNÍ
společnosti, celku, Stvoření,
jenom nákup a prodej na ZISK
a pozůstatky volného času si vegetit.

Otročení v práci je výmluvou
pro takovéto hrabání,
prý to dělají všichni,
myslí si oběť dálkového ovládní.

Taková osoba si myslí
jak správná a úžasná je v práci,
k tomu si energie hromadí

peníze, věci a majetky.

V Nebi takto nikdo nežije,
každý tam má SRDCE OTEVŘENÉ,
nikdo pro sebe tam nehrabe,
ale snaží se DÁVAT PRO DRUHÉ.

Na této Zemi je hlavní ZISK
v myslích lidí ovládaných,
srdcem zavřeným nevycit'ují,
že dolů, do díry směřují.

Život PRO SEBE vedený
je obrovsky bezohledným,
založen na kradení energií,
konzumu bez jakéhokoliv dávání.

Vyvarujte se lidé pozemští
života pro sebe, než dojdete k propasti,
dolů do Světů temných,
kde panují daleko horší podmínky.

Začněte myslet na druhé,
cítit je a vědět, co potřebují lidé,
ANDĚLÉ SVĚTLA VÁS VEDOU V SRDCI,
abyste se užitečnými lidmi stali.

Aby trápení a nemoci ustoupily,
je třeba DÁVAT DRUHÝM,
LÁSKA ČISTÁ tam je, milí,
bez toho není žádné vysvobození.

ŽIVOTEM PRO DRUHÉ nahradte předešlý,
staňte se vnímaví a užiteční,
dávajícím lásku v činech druhým
a šťastný život tak žít !

S láskou v srdci předal všem
Ptaah, co je ti věrným přítelem,
v srdíčku tvém krásném.“

*Děkuji ti drahý Ptaahu,
já s láskou předám báseň všem.*

ODKUD PŘICHÁZÍ LIDSKÉ MYŠLENKY ?

Psychologové, psychiatři a neurologové to již dávno částečně vědí, ale stále je to pro ně velká záhada, neboť jsou většinou v negativním stavu – ovládaní tak, aby nepřišli na celou skutečnost. Vědí, že hotové proudy myšlenek přichází do předního mozku – většinou asi o 1/5 sekundy dříve, než je začne mozek s tělem zpracovávat a vykonávat – realizovat. A to včetně těch myšlenek, které „reagují na okolní situaci“.

Na světelném webu www.andele-nebe.cz – např. ve zdrojích **NOVÉ ZJEVENÍ**, obr. LIDSKÝ MOZEK a jinde v dalších zdrojích a ve schématech (i zde v „OCHRANA PŘED ASTRÁLNÍMI PARAZITY“ výše) je obsáhle vysvětleno a ukázáno, že člověk má 2 myslí – **PRAVOU MYSL** a **PSEUDOMYSL** a **PODLE MÍRY POUŽÍVÁNÍ TĚCH 2 MYSLÍ DĚLÍME LIDSTVO NA 2 SKUPINY:**

a)
POZITIVNÍ LIDÉ - MENŠINA LIDÍ – 2 % lidstva se nachází v POZITIVNÍM STAVU – používá na 90 % všech myšlenek **PRAVOU MYSL**, která je vedena Stvořitelem Prvotním všeho a všech a Anděly Nebe, kteří pro něj pracují. **PSEUDOMYSL**, která je dálkově ovládána pseudotvůrci a dalšími entitami z Temných světů, ta 2 %-tní menšina lidí používá jen na cca 10 % , což je **velmi málo**. Tito lidé žijí v pravdě, lásce, štěstí, zdraví a harmonii. Nemají žádnou organizaci (a ani nemohou mít) a jsou zcela rovnoměrně rozptýleni po planetě Zemi z mnoha duchovních důvodů – viz zdroje **NOVÉ ZJEVENÍ**.

POZITIVNÍ LIDÉ ji tedy používají v poměru **90 % : 10 %** .

b)
NEGATIVNÍ LIDÉ - VĚTŠINA LIDÍ – 98 % lidstva se nachází v NEGATIVNÍM STAVU – používá na 90 % všech myšlenek **PSEUDOMYSL**, která je dálkově ovládána pseudotvůrci a dalšími entitami z Temných světů. **PRAVOU MYSL** ta 98 %-tní většina lidí používá jen na cca 10 % , což je velmi málo. Ta je vedena Stvořitelem Prvotním všeho a všech a Anděly Nebe, kteří pro něj pracují. Negativní stav této 98 %-tní většiny lidí je dočasný, za účelem **poznání povahy negativního stavu** na vlastní kůži, které jediné má platnost ve Stvoření. Lidé v negativním stavu vědí, že mají problémy, domnívají se, že to je normální, a nemají ani potuchy o tom, že jsou v negativním stavu a současně neznají nic z příčin tohoto stavu. Je tu určitá **PŘEVŘÁCENOST**, daná oním dálkovým ovládním z Temných světů, a nejen v této, ale i ve všech oblastech jejich života – v pravdě černá je pro ně bílá a bílá je pro ně černá, ale tito lidé o tom nemají žádné tušení.

NEGATIVNÍ LIDÉ ji tedy používají v poměru opačném - **10 % : 90 %** .

Také v knize **SVĚT BEZ HRANIC** od **Joe Vitale** se uvádí o výzkumu mozku, vědomí a nadvědomí, kde **pozitivní stav** nazývá nulovým stavem – Božstvím.

V kapitole „**Šokující pravda o záměrech**“ píše:

„Josefe, kam se přesunou data, která vymažeš ze svého počítače ?“
„Nevím,“ odpověděl jsem a vyvolal smích všech přítomných, kteří podle mého názoru také neznali odpověď.

Postoupil jsem tedy otázku směrem k ostatním: „Kam se podějí data, která vymažete z počítače ?“

„Do koše,“ zvolal něčí hlas.

„Přesně tak,“ zareagoval Dr. Hew Len, „data zůstanou v počítači, ale zapadnou tam, kde na ně není vidět. Totéž se děje s našimi vzpomínkami. Jsou stále uvnitř, jenom na ně nedohlédneme. Měli bychom je však vymazat úplně a jednou provždy.“

Zdálo se mi to všechno naprosto fascinující, ale nechápal jsem význam a směr toku jeho myšlenek. Proč bych si měl přát, aby mé vzpomínky zmizely navždy ?

On však vysvětloval dál: „Existují dva způsoby, jak můžeme prožívat svůj život. Ze vzpomínek, nebo z inspirace. Vzpomínky jsou opakováním starých programů, kdežto inspirace je vzkaz od Božství. Naším cílem je používat inspiraci. V inspiraci uslyšíte Božství jedině tehdy, když očistíte všechny vzpomínky. Jediné, co musíte dělat, je čistit.“

Dr. Hew Len strávil hodně času vysvětlováním jak Božství je nulovým stavem, stavem, kde neexistují žádná omezení, žádné vzpomínky a žádná totožnost. V takovém stavu se projevuje pouze čisté Božství. Ve svých životech takový stav občas zažíváme, ale většinou se nacházíme tam, kde nás ovládají vzpomínky, které nazval odpadky.

„Když jsem pracoval v psychiatrické léčebně a procházel záznamy pacientů, zažíval jsem uvnitř svého těla bolest. Tato bolest byla ve skutečnosti sdílená vzpomínka, program, který vedl pacienty k tomu, že se dopustili trestných činů. Tento program je natolik pohltit, že se přestali ovládat. V okamžiku, kdy jsem ten program ucítil, začal jsem jej čistit.“

Otázka očišťování se stala hlavním tématem. Dr. Hew Len vyjmenoval několik technik, jež zde nebudu popisovat, neboť jde o důvěrné informace. Naučíte se je, pokud se účastníte semináře ho'oponopono (viz www.hooponopono.org). Popíši pouze jenu, kterou používá Dr. Hew Len nejčastěji a již jsem si osvojil i já.

Spočívá v tom, že bez přestání opakujete čtyři jednoduché formulky a přitom se obracíte k Božství.

„Miluji tě.“

„Omlouvám se.“

„Prosím, odpusť mi.“

„Děkuji ti.“

Po úvodním víkendu se slova „miluji tě“ stala neoddělitelnou součástí mých myšlenek. Tak jako se člověk občas probudí s určitou melodií, kterou si pak po celý den nepřestává pobrukovat, začal jsem se probouzet se slovy „miluji tě“. Byly tam, ať jsem je používal vědomě či nevědomě, a vyvolávaly v mém nitru velmi příjemný pocit. Aniž bych si byl jistý, zda se čistím či nikoli, bylo mi jasné, že opakování slov „miluji tě“ nemůže nikomu a ničemu ublížit.

Během semináře mě Dr. Hew Len ještě jednou vyvolal: „Josefe, jak rozeznáš vzpomínku od inspirace ?“

Přiznal jsem se, že jsem otázku nepochopil.

„Jak poznáš, zda člověk, který trpí rakovinou, si tuto nemoc způsobil sám, anebo mu ji poslalo Božství jako příležitost k růstu ?“

Chvilí jsem mlčel a snažil se uvažovat. Jak mám k čertu rozeznat hru mysli od božského zásahu ?

Nakonec jsem odpověděl: „Nevím.“

„Ani já to nevím,“ řekl Dr. Hew Len. „Proto je zapotřebí se neustále čistit, čistit a čistit. Je důležité čistit vše, neboť vzpomínku od inspirace nerozeznáme. Prostřednictvím očišťování se ocitáme tam, kde neexistují žádná omezení, ve světě bez hranic.“

Dr. Hew Len tvrdí, že pohled naší mysli na svět je neúplný a nepřesný. S tímto názorem jsem se ztotožnil poté, co jsem si přečetl knihu Guye Claxtona *The Wayward Mind*. Claxton v ní popisuje pokusy známého neurologa Benjamina Libeta, které potvrdily, že ještě *předtím*, než se vědomě rozhodneme něco vykonat, dává nám náš mozek signál. Libet pomocí elektroencefalografu (EEG) zaznamenával, co se děje v lidském mozku. Jeho pokusy dokázaly, že *předtím*, než člověk vyjádří vědomý záměr něco udělat, proběhne v jeho mozku vlna, která vědomému záměru předchází. Tato skutečnost dokazuje, že záměr vychází z nevědomí a *teprve následně* vstupuje do vědomí.

Libet podle Claxtona zjistil, že asi pětinu vteřiny *předtím*, než došlo k pohybu nějakou částí těla, se v lidském mozku objevil záměr. Avšak ještě přibližně o třetinu vteřiny před ním dochází pravidelně k oné výše zmíněné mozkové vlně!

Podle Williama Irwina a jeho knihy *On Desire: Why We Want What We Want* „takové pokusy nasvědčují tomu, že naše volba nevzniká na vědomé, racionální úrovni, ale vychází z našeho nevědomí. Když dosáhne úrovně vědomí, člověk si ji přivlastní.“

Sám Benjamin Libet, muž, jenž vykonával tyto kontroverzní a objevné pokusy, napsal ve své knize *Mind Time*: „Nevědomý úmysl nelze vědomě řídit. Vědomě řídit lze jenom jeho závěrečné vyvrcholení, jímž je motorická činnost.“

Jinak řečeno, to, že jste sáhli po této knize, se může zdát být vědomou volbou, ale ve skutečnosti jí předcházela signál vašeho mozku, který vědomá mysl pouze následovala a následně prohlásila něco ve smyslu: „Tato kniha je zajímavá. Myslím, že po ní sáhnu.“ Rozhodnutí sáhnout či nesáhnout po ní bylo ponecháno na vás a nějakým způsobem byste své rozhodnutí ospravedlnili, nicméně ovládnutí původního záměru, který vás k činu pobízel, jste ovlivnit nemohli.

Vím, že je těžké tomu věřit. Podle Claxtona „se žádný záměr nerodí ve vědomí. Záměry jsou předtuchy či obrazy, které problesknou do vědomí a naznačují, co se může stát.“

Je zřejmé, že jasný záměr není ničím jiným než jasnou předtuchou.

Ptám se ale: Odkud se tato myšlenka bere ?

Ve své knize *The Attractor Factor* jsem se síle záměru věnoval a ve filmu *Tajemství* jsem o ní dokonce veřejně hovořil. Proto jsem byl naprosto ohromen zjištěním, že záměry nevznikají z mé vlastní vůle. Můj původní názor, že sám určuji své záměry, se otřásl v základech. Nyní jsem pochopil, že jsou jednoduše zrealizováním impulsu, který již byl v mozku uveden do pohybu.

Otázkou tedy zůstává, kdo nebo co ovlivnilo můj mozek, aby vyslal impuls. Zeptal jsem se na to Dr. Hew Lena.

Ten se usmál a odpověděl, že se mu má otázka líbí.

Kde ale leží odpověď ?

Přiznávám se, že jsem byl tímto tématem velmi zaskočen a zmaten. O třicet šest kilogramů jsem zhubl, neboť jsem měl pevnou vůli a prosazoval jsem svůj záměr zhubnout. Byl jsem tvůrcem svého úmyslu, anebo jsem pouze následoval signál svého mozku ? Šlo o inspiraci nebo vzpomínku ? Se svým dotazem jsem se prostřednictvím elektronické pošty obrátil na Dr. Hew Lena. Ten mi odpověděl následujícím emailem:

V nulovém stavu, Ao Akua, neexistuje nic, tedy ani potřeba tvořit problémy či záměry.

Otázky tělesné váhy jsou pouhé vzpomínky, které se přehrávají a brání ti prožívat nulový stav. Aby ses do něj navrátil, je potřeba, aby Božství vymazalo vzpomínky, které se za otázkami tělesné hmotnosti skrývají.

Jsou jenom dva druhy zkušeností: zbrusu nové inspirace pocházející od Božství a staré vzpomínky uložené v podvědomí.

Ježíš údajně řekl: „Hledejte nejprve Království (nulový stav) a ostatní vám bude přidáno (Inspirace).“

„V nulovém stavu jsi ty a Bůh ... odsud prýští všechno požehnání – hojnost, zdraví a mír.“

KMM

Dr. Hew Len

Dr. Hew Len evidentně viděl za záměry a jeho cílem byl zdroj – nulový stav, stav bez omezení, stav, z něž lze zažívat vzpomínky nebo inspiraci. Starosti kolem tělesné váhy jsou vzpomínky. Jediné, co je třeba udělat, je nejprve je milovat, poté jim odpustit a pak za ně dokonce poděkovat. Takovým očištěním zajistíš, že Božství má možnost přijít s inspirací.“



